



wheaten TERRIER

RASKOMPENDIUM IRISH SOFTCOATED WHEATEN TERRIER



Framtaget till SvTeks konferens 2017

Raskompendium



STANDARD FÖR IRISH SOFTCOATED WHEATEN TERRIER

FÖRORD

- Detta kompendium är framtaget på uppdrag av SvTek och SWTK inför SvTek:s domarkonferens 2017. Detta kompendium tillhör Svenska wheaten terrier klubben och får, utan tillstånd, förutom av Svenska wheaten terrier klubben endast användas av Svenska Terrierklubben och Svenska Kennelklubben. Kompendiet är delvis en bearbetning av tidigare kompendium men med nya bilder och ny layout samt delvis ny text.
- Hundarna på de foton som presenteras i kompendiet är alla goda och rastypiska representanter för irish softcoated wheaten terrier. Alla foton är tagna av privatpersoner och har gjorts tillgängliga för användning i kompendiet.
- Det är vår förhoppning att detta material ska vara till vägledning för såväl domare som uppfödare av irish softcoated wheaten terrier.

Redaktionskommitté:

Helene Hulthén, Hilde Nybom, Sandra Träff och Nilla Lundwall.

STANDARD FÖR IRISH SOFTCOATED WHEATEN TERRIER

FCI-nummer 40

Originalstandard 2001-01-27

FCI-standard 2001-04-25; engelska

SKKs Standardkommitté 2001-12-06

Ursprungsland/hemland: Irland

Användningsområde: Tidigare jakthund, numera främst sällskapshund.

FCI-klassifikation: Grupp 3: sektion 1

Bakgrund/ändamål

Den historiska bakgrunden för irish softcoated wheaten terrier är tämligen dunkel p.g.a. rasens släktskap med de andra irländska terrierraserna.

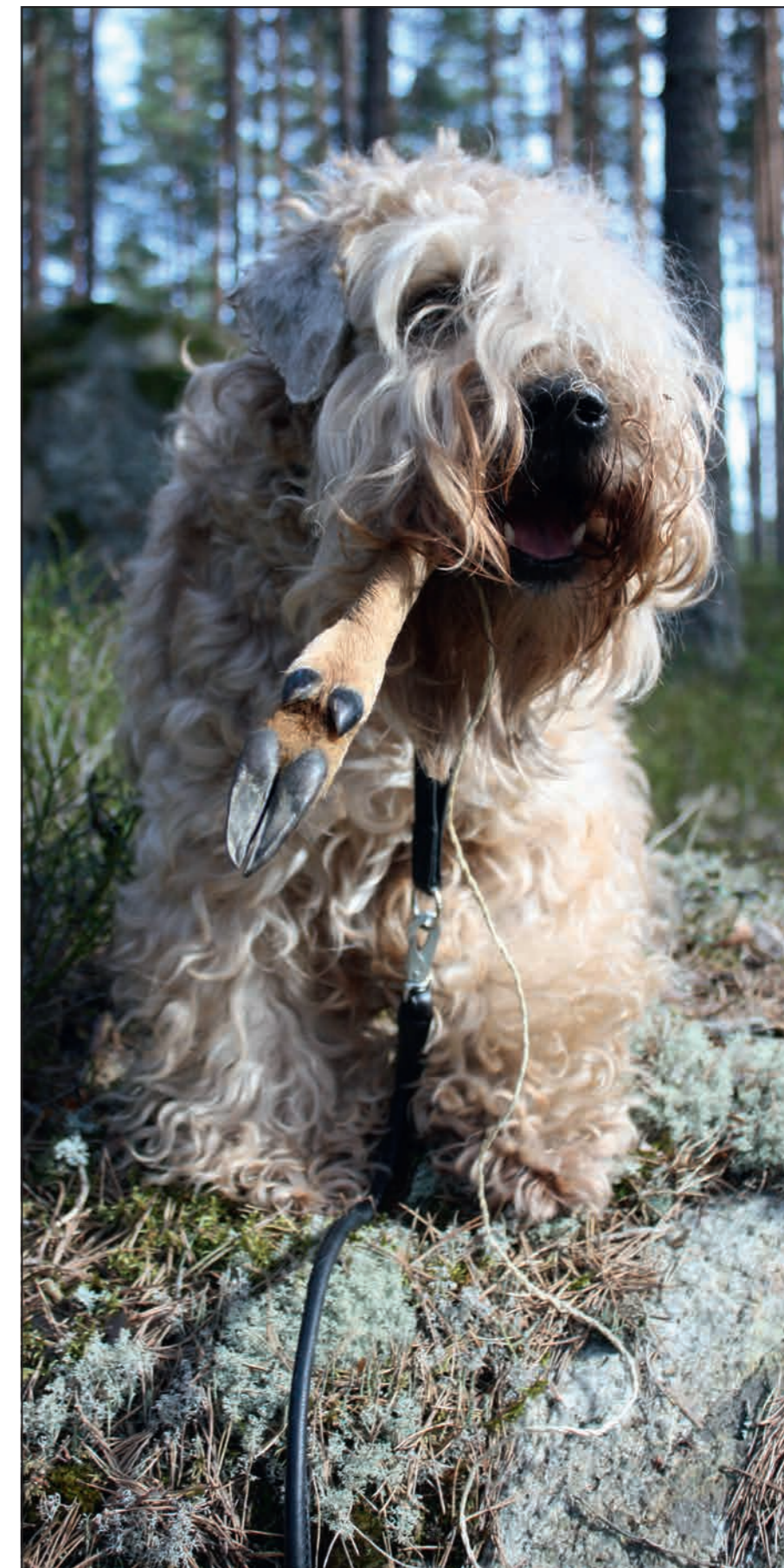
Wheatenterriern är troligen den äldsta av de fyra raserna. Dess existens i åtminstone 200 år antyds i gamla skrifter där man refererar till "soft-coated dogs".

Släktskapet med den moderna irländska terriern, även om det inte är så väl dokumenterat, verkar vara resultatet av medvetna experimentkorsningar mellan raserna. Wheatenterriern har troligen en tämligen blandad härkomst.

Irish softcoated wheaten terrier användes av småbrukare till allehanda göromål på gårdarna, inte minst för att hålla efter skadedjur.

Rasen användes under lång tid till den svåra jakten på grävling och utter. Trots wheatenterrierns gamla anor var det inte förrän 1937 som irländska kennelklubben erkände den som officiell ras.

Rasen ökar stadigt i popularitet och är numera välkänd runt om i världen.



Kommentar

Irish softcoated wheaten terrier kallas till vardags wheaten eller wheaten terrier.

HELHETSINTRYCK

Rasen skall vara robust, aktiv och kompakt med en välbyggd kropp som ger intryck av styrka. Den skall varken vara högställd eller lågställd.

Kommentar

Helhetsintrycket ska vara en glad och aktiv hund. Nyckelord för en typisk wheaten terrier är "naturlig" och "utan överdrifter" i konstruktion och temperament. En välbyggd wheaten terrier ska ge ett samlat intryck men är ändå något längre än den är hög. Kroppen är täckt med en riklig, blank och silkig, vågig eller löst lockig vetefärgad päls som böljar i rörelse. Pälsen skiljer en wheaten från andra terrier.



UPPFÖRANDE/KARAKTÄR

Rasen skall vara livlig och sportig med bra temperament. Den är synnerligen tillgiven och trogen och mycket intelligent. Den är en pålitlig vän som försvarar utan aggressivitet.

Kommentar

Wheaten terriern ska vara tillgänglig och positiv i kontakt med både kända och okända människor. En wheaten är intresserad av sin omgivning, vänlig, stabil och pålitlig.



HUVUD

Huvudet skall som helhet vara kraftfullt utan att vara grovt. Det skall vara långt och i proportion till kroppen.

Skallparti

Skallen skall vara flat och slät mellan öronen. Den skall inte vara för bred.

Stop

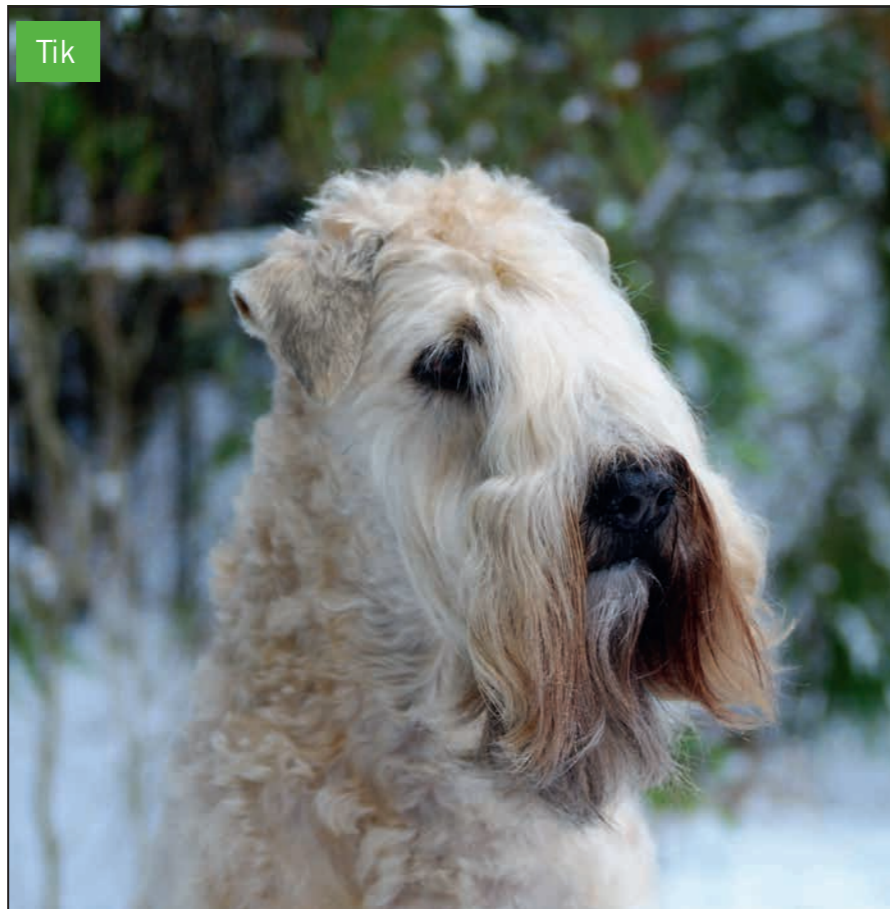
Stopet skall vara markerat.

Nostryffel

Nostryffeln skall vara svart och väl utvecklad.

Nosparti

Nospartiet skall inte vara längre än skallen.



Käkar/tänder

Käkarna skall vara kraftiga och starka med stora regelbundna tänder. Bettet skall vara saxbett eller tångbett, varken under- eller överbett.

Kinder

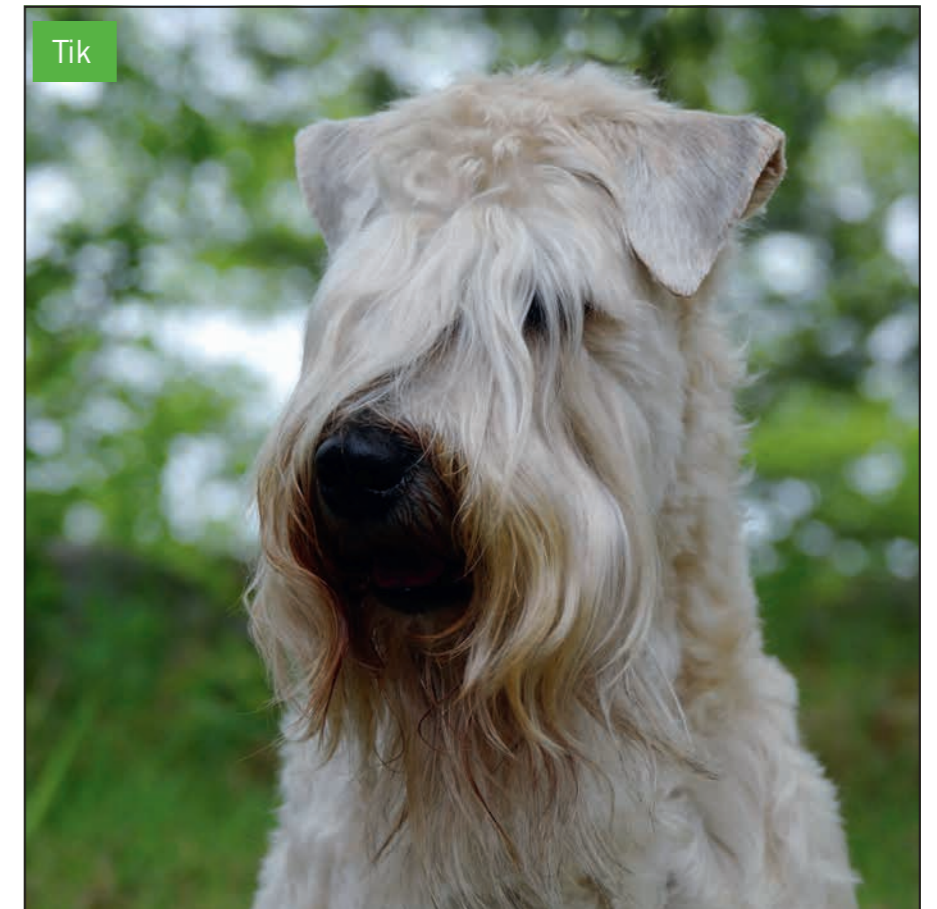
Kindbenen skall inte vara framträdande.

Ögon

Ögonen skall vara väl placerade, mörka eller mörkt hasselnötsbruna, inte för stora eller framträdande.

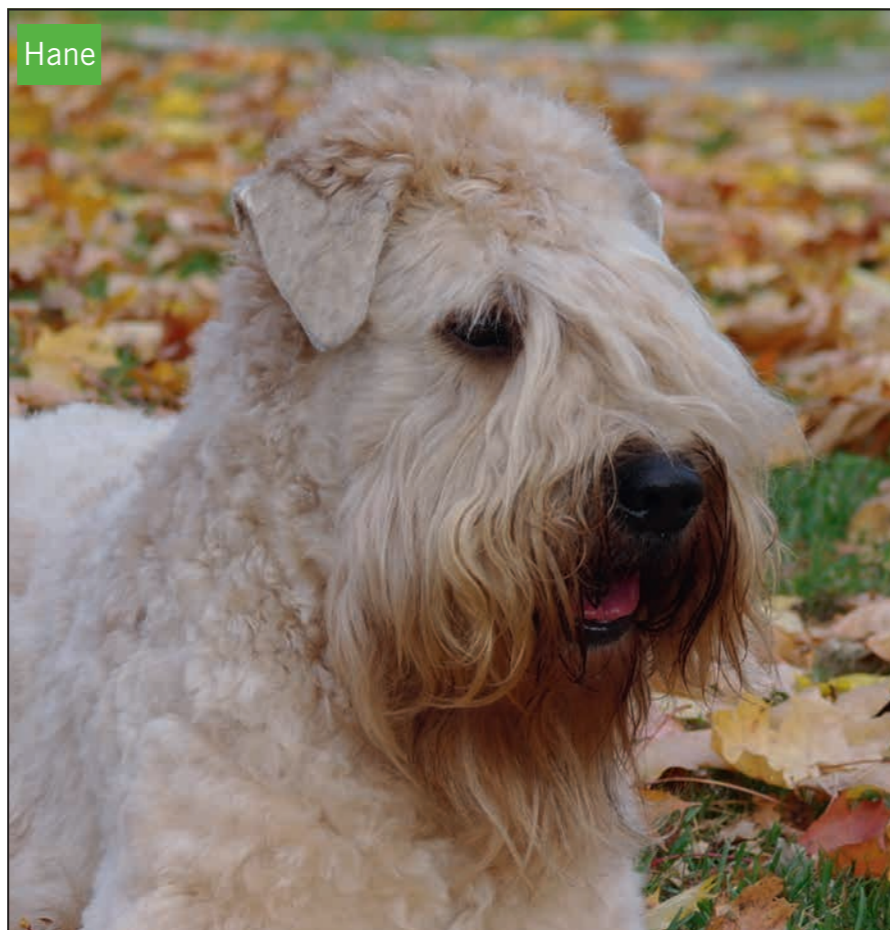
Öron

Öronen skall vara små till medelstora. De skall bäras framåtvikta med vickningen i nivå med skallens övre plan. Rosenöron eller öron med vickningen för högt är inte önskvärt.



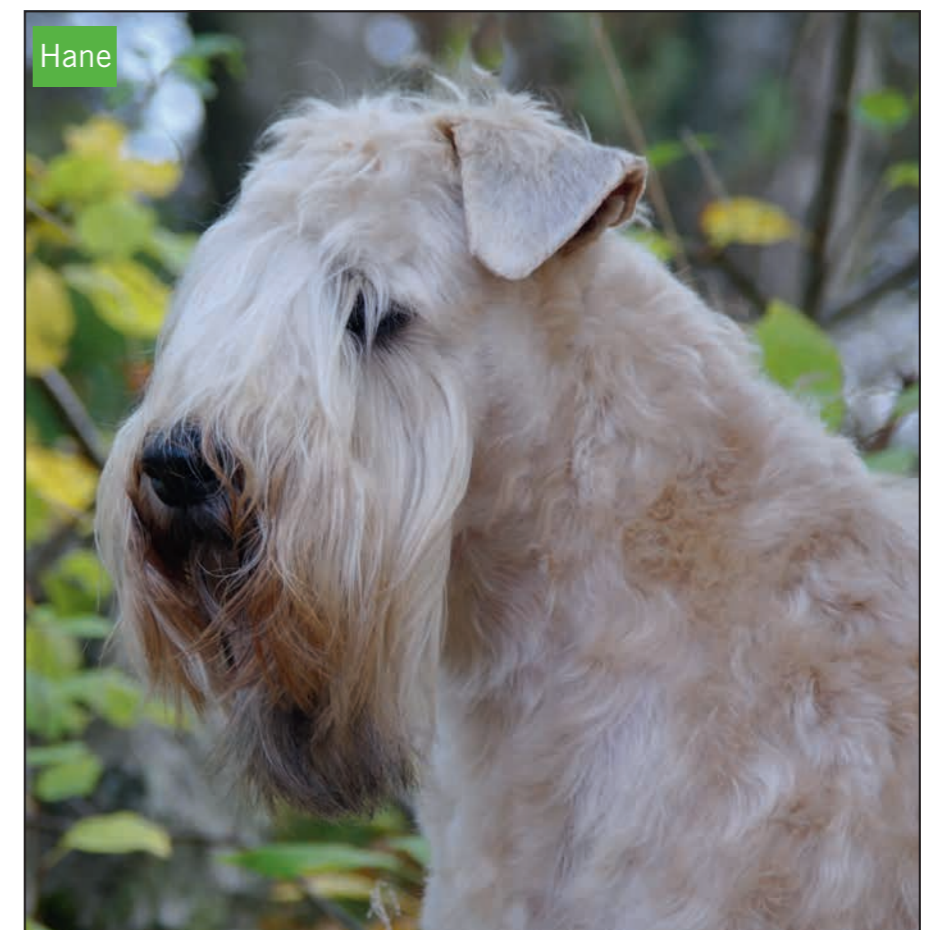
Kommentar

Det är viktigt att skallen är plan mellan öronen så att hunden får rätt uttryck. Stopet ska varken vara plant eller djupt. Skalle och nosrygg ska vara lika långa och parallella sett från sidan. Den stora och svarta nosspegeln är typisk för rasen. Läppar och ögonkanter önskas också svarta.



Kommentar

Kinderna får inte vara bulliga och nospartiet får inte vara snipigt utan ska vara väl utfyllt med rejäl underkäke och en tydlig haka. Hos hundar med trång underkäke kan spetsarna på de nedre hörntänderna ibland tränga upp i gommen i överkäken – detta är diskvalificerande (på alla raser). Oregelbundet och snett bett är inte önskvärt. Ögonen ska vara placerade i en liksidig triangel, dragen mellan de yttre ögonvråna och nosen. **Notera:** gula ögon tillhör de diskvalificerande felen. Örat ska ha formen av ett V. Örat ska vara ansatt i jämnhöjd med skallen. Öronspetsarna ska ligga tätt intill kinderna och får inte peka utåt.



HALS

Halsen skall vara medellång, kraftig men inte grov med löst halsskinn.

KROPP

Kroppen skall inte vara för lång. Längden från manken till svansroten skall vara ungefär densamma som avståndet från manken till marken.

Rygg

Ryggen skall vara stark och plan med jämn överlinje.

Ländpartiet

Ländpartiet skall vara kort och kraftfullt.



Kommentar

Halsen ska vara tillräckligt lång och välmusklad men får inte vara "svanlik". Den får heller inte vara så kort att huvudet ger intryck av att vila på skuldrorna. Nacklinjen ska bilda en mjuk övergång mellan hals och rygg vilket ger hunden en balanserad överlinje. Halslinjen från under hakan till bröstbenet ska vara rak. Om skulderpartiet är för brant buktar halslinjen ofta ut så att hunden får en "hjorthals". En wheaten ska ge ett samlat intryck med något större kroppslängd än mankhöjd. Korset ska vara långt och brett, och dess vinkel mot rygglinjen bör inte vara mer än 30 grader.

Bröstkorg

Bröstkorgen skall vara djup med väl välvda revben.

Kommentar

Bröstkorgen ska nå ner till armbågen. Se upp med för korta och grunda bröst-korgar eller bröst-korgar som är allt för smala i bröstbotten.



Svans

Svansen skall vara väl ansatt och inte för tjock. Den skall bäras glatt men aldrig över ryggen. I hemlandet kuperas den så att 2/3 av ursprungliga längden är kvar, förutsatt att det är i balans med hundens proportioner. Okuperad svans är tillåtet.

Svanskupering är förbjuden i Sverige.



Kommentar

Wheaten terriern bär vanligen sin svans glatt rakt upp eller i en mjuk båge med svansspetsen pekande mot nacken. Om hunden blir ivrig och uppmärksam kan svansspetsen nå ryggen. Se upp med lågt ansatta svansar!

Nedre delen av svansen ska bilda en rät vinkel mot rygglinjen när svansen hålls upprätt. Sittbensknölar ska kunna kännas tydligt bakom svansfästet.

Svansar som är tätt ringlade eller som ligger platt på ryggen är inte önskvärda.



EXTREMITETER

Framställ

Frambenen skall vara fullständigt raka, oavsett från vilket håll man ser dem. De skall ha god benstomme och muskulatur.

Skulderblad

Skuldrorna skall vara väl tillbaka-lagda, finmejslade och muskulösa.

Armbåge

Armbågarna skall vara åtliggande.

Framtassar

Framtassarna skall vara små och inte spretiga. Svarta klor föredras men varierande mörka färger tillåts.



Kommentar

Wheaten terriern ska ge ett intryck av att "stå på tår". Observera att tassarna ska vara väl slutna för att ge stöd i rörelse. Trampdynorna önskas tjocka och svarta. Se upp med svaga mellanhänder samt långa platta tassar! Tänk på att mängden benpäl kan förvilla intrycket och dölja felet. Se även upp med framskjutet skulderparti, öppen skuldervinkel och rak och/eller kort överarm.

Bakställ

Bakstället skall vara väl utvecklat med kraftfull muskulatur.

Lår

Låren skall vara kraftiga och muskulösa.

Knäled

Knälederna skall vara vinklade.

Has

Hasorna skall vara lågt ansatta och haslederna skall varken vara inåt- eller utåtvridna.

Baktassar

Baktassarna som framtassarna.



Kommentar

Bakbensmuskulaturen ska vara väl utvecklad. Övervinklade knä- och hasleder är inte önskvärt. Särskild vikt bör läggas vid att vinklarna fram och bak är i balans. Bakben med utåtvridna knän och/eller inåtvridna hasor förekommer i rasen. Detta medverkar till korta, struttiga steg och är inte önskvärt.

RÖRELSER

Rörelserna skall vara parallella sedda både framifrån och bakifrån. Från sidan sett skall rörelserna vara fria, lätta och koordinerade.

Kommentar

Hunden ska kunna täcka ett maximum av mark med ett minimum av ansträngning, dvs. kunna komma långt med få steg. Rörelserna ska vara lätta och vägvinnande utan överdrifter. Effektiva rörelser med "drive" och "reach" i steget är önskvärt, och ska inte förväxlas med höga och/eller korta rörelser. I utställningsringen ska hunden röra sig med självförtroende och högt burens svans. Ryggen ska vara plan och ligga still.



PÄLS

Pälsstruktur

Pälsen skall vara enkel, endast på öronen får underull förekomma. Strukturen skall vara mjuk och kännas silkig och inte grov. Unghundar är undantagna från detta. Frisyrrklippning är tillåtet.

Kommentar

Den korrekta pälsen på den vuxna hunden är av enkel typ, dvs. den saknar underull. Pälsen är riklig och blank, och löst lockig eller vågig. Det förekommer päls med relativt små lockar (i motsats till stora, lösa). Detta kan accepteras om pälsen ändå är blank och har lyster. Se upp med krusig, s.k. "curly" päls som är ett allvarligt fel. Ofta är pälsen inte färdigutvecklad vare sig till mängd, färg eller struktur, förrän hunden är 3 år.

Frisyrrklippning: Pälsen klipps kort på halsen, bröstet och skallen. Den lämnas särskilt lång över ögonen och på underkäken. Mustascher är önskvärt. Ymnig behåring lämnas på benen. Kroppspälsen klipps så att den följer kroppens konturer men den skall inte vara skulpterad. Svansen klipps kort och prydligt avsmalnande.

Naturlig päls: Pälsen skall som längst inte överskrida 12,7 cm (dvs 5 inches). Den skall vara mjuk, vågig eller löst lockig och med lyster som silke. Under inga omständigheter skall pälsen "fluffas" upp som på en pudel eller old english sheepdog. Hundar som presenteras i sådan pälskondition ger en felaktig bild av både typen och rasen.

Kommentar

Nyckelorden "naturlig" och "utan överdrifter" gäller även vid frisering av wheaten terriern. Pälsen ska inte se maskinklippt ut någonstans på hunden. Partier med längre och kortare päls ska klippas så att övergångarna blir osynliga. En wheaten ska inte vara så stramt klippt som t.ex. en kerry blue terrier. Hundarna ska ha tydlig terrierkaraktär i utställningsringen men pälsen måste vara av tillräcklig längd för att kunna ge ett intryck av svallande päls. Numera visas inga wheaten terrier oklippta, vare sig i Sverige eller någon annanstans, även om det är tillåtet.



Valpar: Speciell uppmärksamhet skall ges till utvecklingen av valppälsen. Valpar föds sällan med den korrekta vuxenpälsen, hänsyn måste därför tas till detta vid bedömning. De går igenom flera stadier av förändring av både färg och pälsstruktur innan de får den färdiga vuxenpälsen, vilket oftast inträffar mellan 18 månader och 2 1/2 års ålder.

Kommentar

På junior- och unghundar kan pälsen alltså vara både sträv och tunn, eller ullig och stå rakt ut. Men dessa hundars pälsar är långt ifrån färdigutvecklade (som framgår nedan). Om det kommer in en hund i treårsåldern med övervägande sträv eller mycket tunn päls så är detta inte korrekt enligt rasens standard, även om det hår som finns på hunden är blankt. Likaså är det inte korrekt om en vuxen hund har mycket ullig päls som står rakt ut från kroppen och inte faller i vågor.



Här ser vi en 8 veckors valp med den tjockare typen av päls. Pälsen är mjuk och blank och kan ha mycket svart i toppen på hårstråna. Pälsen på nosen kan vara helt svart, och likaså på öronen. När man tittar i botten på hårstrået ska det vara vetefärgat, annars finns det risk att den vuxna hunden får sotig päls.



Och här ser vi en 8 veckors valp med den tunnare typen av päls. Den här varianten av päls är många gånger mycket sträv (valpen kan ibland se ut som en irländsk terrier). Även här kan valparna ha mycket svart i topparna på pälsen, samt ha svart skägg och svarta öron.



Här är hunden nio månader. Alla svarta toppar är försvunna och även det mesta i skägget och på öronen. De flesta hundar som får en bra vuxenpäls har, som denna hund, en päls som faller i fina vågor och som inte står rätt ut från kroppen. Så här ser pälsen ut fram till ca 12 månaders ålder.



Här är hunden nio månader gammal. Pälsen har blivit av med det svarta och en del strävt hår har försvunnit men långt ifrån allt. (Det hela fungerar lite som på en strävårig ras som man klipper, ju mer man klipper desto mjukare blir pälsen.)



Här ser ni samma hund 16 månader gammal. Detta är den period då de flesta hundar har sämst päls. Hunden är mycket ljus i färgen och den har blivit ullig vilket gör att pälsen står mer ut från kroppen och inte faller i fina vågor. Men redan på den här bilden kan man se att pälsen börjat ändra sig upp på huvudet och en liten bit ner på nacken. Färgen börjar nämligen komma tillbaka igen, d.v.s. man ser att huvud och hals är lite mörkare i färgen jämfört med bakkroppen och rumpan. Det är stor variation i hur glansig pälsen är vid den här åldern.



Här är hunden tre år gammal. Den har fått sin vuxna päls. Nu är pälsen blank, vågig och även färgen är tillbaka. Hunden har fått en fin jämn vetefärg och vackert vågig men inte "krullig" päls. Denna hund är i perfekt pälscondition.



Här är hunden 17 månader och nu har i stort sett allt strävt hår försvunnit. Pälsen är mycket ljus, precis som på hunden till vänster. Nu har pälsen blivit rikligare, och just denna hund har jämförelsevis mycket päls för åldern. En del vuxna hundar har inte så här mycket päls ens vid tre års ålder och det är alltså inte rätt; pälsen ska vara riklig vid vuxen ålder. Färgen börjar även på denna hund att komma tillbaka lite på huvud, front och nacke och man ser tydligt att vågor har börjat utvecklas i pälsen.



Här ser vi en riklig och vågig päls på en vuxen hund. Denna hund har även fått tillbaka sin färg. Observera att pälsen får vara vågig eller lockig men inte krullig, samt att alla färgnyanser från ljust till mörkt vete är tillåtet.

Färg: Alla rena nyanser av vetefärg, från ljust till en gyllene rödaktig färgton. Pälsen på huvudet skall ha samma färg som pälsen på kroppen. Öronbasen får ha en mörkare nyans och det är inte ovanligt att den täcks av ett tunt lager ljusa pälsår. Valpar kan vara rödaktiga, gråaktiga eller ibland rent vetefärgade. Masken är vanligen svart. Ibland förekommer en ål, dvs ett svart band längs ryggraden samt även svarta hårspetsar över hela kroppen. Dessa mörka hårstrån ljusnar med åldern och försvinner.

Kommentar

Korrekt färg kan beskrivas som alla nyanser från blekaste honungsfärg till varmaste guld. Pälsfärgen är aldrig konstant utan varierar i nyans under hundens hela liv. Ofta ses en djupare nyans närmast huden. Vid närmare kontroll av pälsen kan man se vita, röda och/eller svarta stickelhår – speciellt hos unga hundar – men helhetsintrycket ska ändå vara vetefärg. Inga andra nyanser är tillåtna med undantag för en mörkare nyans på öronlapparna och i skägget. En mörkare rödbrun fläck av s.k. sårpäls indikerar att huden varit skadad. Dyliska fläckar växer bort när sårpälsen ersätts med vanlig vuxenpäls.

STORLEK/VIKT

Mankhöjd

Hanhundar 46-48 cm, tikar något lägre.

Vikt

Hanhundar 18-20,5 kg, tikar något mindre.

Kommentar

Tikar är oftast 2-4 cm lägre än hanhundar.

FEL

Varje avvikelse från standarden är fel och skall bedömas i förhållande till graden av avvikelse och dess påverkan på hundens hälsa och välbefinnande.

- underbett
- överbett
- nostryffel med annan färg än svart
- päls som på vuxen hund inte är rent vetefärgad
- nervositet

DISKVALIFICERANDE FEL

- aggressiv eller extremt skygg
- hund som tydligt visar fysiska eller beteendemässiga abnormiteter skall diskvalificeras
- gula ögon
- matt, tjock, ullig eller bomullslig pälsstruktur
- vit pälsfärg; brun pälsfärg

NOTA BENE

Endast funktionellt och kliniskt friska hundar med rastypisk konstruktion skall användas till avel.

TESTIKLAR

Hos hanhundar måste båda testiklarna vara fullt utvecklade och normalt belägna i pungen.

EXTERIÖR

Svenska Kennelklubben är ansluten till FCI. Enligt FCI:s regelverk är det kennelklubben i rasens ursprungsland som bestämmer över rasstandard. För Wheaten terrier innebär detta att Irländska Kennelklubben har detta mandat. England, USA och Kanada har sina egna rasstandarder som i några få avseenden avviker från den irländska.

Rasklubben anordnar föreläsningar och praktiska kurser i anatomi och bedömningskunskap för uppfödarna. Likaså anordnas praktiska kurser i klippning och handling för att underlätta för medlemmarna att kunna delta framgångsrikt på utställningar. Varje region anordnar årligen en ut-

ställning inom sitt område. En av dessa utställningar är officiell, d.v.s. med certrättigheter. Kommentarer från domarna på dessa utställningar publiceras i Wheatenbladet.

Deltagande i utställningar uppmuntras även genom att rasklubben utser och belönar Årets Wheaten inom grenarna Hanhundar, Tikar, Veteraner, Grupplacerade, Avelsgrupper och Uppfödargrupper.

Fotografier av ÅW hanhund respektive tik sedan 1982 finns på hemsidan (Årets wheatenhistorik), och ger utmärkta möjligheter att följa hur exteriör och pälspresentation ändrats genom årens lopp.

Alla BIR, BIM, Cert- och/eller CA-

CIB-vinnande hundar presenteras med foto och stamtavla i årsboken.

I samband med SvTeK:s domarkonferens 2017, framställer rasklubben ett dokument med illustrationer och kommentarer till rasstandard, "Rasstandard med kommentar" som kommer att bli tillgängligt på hemsidan.

ATT TÄNKA PÅ

Under senare tid har allt fler uppfödare fokuserat sitt avelsarbete på att få fram vackra pälsar med mycket glans oavsett grundtyp av päls.

Dagens vuxna hundar har alltså gått från den ulliga, utfönade och formklippta typen som syntes i ringarna under 80- och 90-talet, till en mera 'naturlig' terrier med riklig, vågig eller löst lockig och blank päls.

I det flesta hundraser kan pälsarna variera men håller sig ändå inom rasstandard. På samma sätt är det med vår ras.

Inom SWTK anser vi därför att det är viktigt att vi börjar sätta typ, helhet och konstruktion i fokus så att vi inte tappar dessa aspekter i jakten på en alltför snävt definierad 'perfekt päls'. Vi tycker att våra uppfödare redan har lyckats mycket bra med att få fram rastypiska pälsar och nu känner vi att det stora flertalet hundar håller sig inom ramen för vad som är bra pälsar för rasen.

Vilket vi är både stolta och glada över!



HANAR



TIKAR



SVENSKA WHEATEN TERRIER KLUBBEN



swtk