

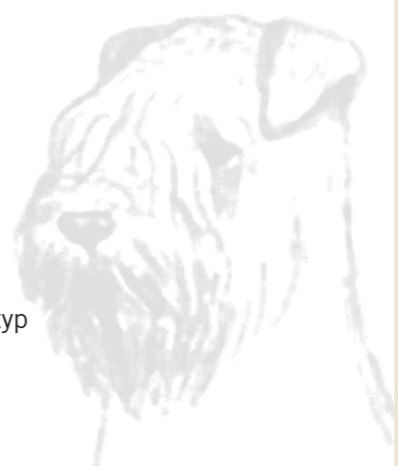
RASSPECIFIK AVELSSTRATEGI 2017-2021



IRISH SOFTCOATED WHEATEN TERRIER

INNEHÅLLSFÖRTECKNING

Förord	3
Kunskapsförmedling	3
Beslutsgång	3
A. Rasens ursprungsland och historik	4
B. Utveckling i Sverige	4
B.1. Bakgrund och utveckling av typ	5
B.2. Avelsanalys	6
Utveckling mätt i siffror	6
Registreringar och inavelsgrad	6
Hanhundsanvändning	7
Tikar i avel	7
C. Rasklubbens ansvar för rasens utveckling	7
C.1. Uppfödarenkät	8
Problem i rasen?	8
Marknadsföring?	8
Meritering av avelsdjuren?	8
D. Hälsa	9
D.1. Rasklubbens hälsoenkät	9
D.2. Agriastudien	9
Av vilka orsaker dör hundar?	9
Inverkan av ålder och kön	10
Varför uppsöker vi veterinären?	10
D.3. Ärftliga sjukdomar	11
Addisons sjukdom	11
Allergi	11
Cushings sjukdom	11
Degenerativ myelopati	12
Epilepsi	12
HD (höftledsdysplasi)	12
Nedsatt immunförsvar	13
PLE/PLN (protein losing enteropathy/nephropathy)	13
PNP (progressiv nefropati)	13
Urinläckage	14
Ögonproblem	14
D.4. DNA-analyser	15
D.5. Rapportering och information	15
E. Mentalitet	15
E.1. Mentalbeskrivning	15
Idealprofil	16
E.2. Beteende- och personlighetsbeskrivning hund	17
E.3. Rasens mentala egenskaper	18
E.4. Mentalbeskrivningar i avelsarbetet	19
E.5. Arbetande wheaten	19
F. Exteriör	20
G. Rasklubbens krav för hundar i avel	20
G.1. SKK:s grundkrav för hundar i avel	20
G.2. SWTK:s krav och rekommendationer	20
H. Rasklubbens mål för perioden 2017–2021	21
H.1. Arbetssätt för att nå målen	21



FÖRORD

Detta dokument, den tredje utgåvan av RAS för ISCWT, innehåller en beskrivning av rasens historia, en nulägesbeskrivning, en uppföljning av den tidigare Rasspecifika Avelsstrategierna för vår ras, samt fortsatta mål och prioriteringar för rasens utveckling. Sammantaget utgör detta en handlingsplan för hur vi ska åstadkomma ett långsiktigt sunt och genetiskt hållbart avelsarbete som resulterar i friska och trevliga hundar.

Redan idag finns det många anledningar till att wheatenägare tycker att just vår ras är den allra bästa, som till exempel för att den:

inte faller, har en päls som lyser som rent guld (eller åtminstone vete) när hunden är nybadad och kammad, har mycket humor, är påhittig och alltid på gott humör, är lagom stor och lagom aktiv, är vänligt inställd till människor.

Låt oss arbeta vidare på att befästa allt detta även i framtiden!

KUNSKAPSFÖRMEDLING OCH DELAKTIGHET

Det första dokumentet, RAS 1, godkändes av uppfödare och Svenska Kennelklubben 2005 och var giltigt fram till och med 2010. Efter en kraftig omarbetning, kunde RAS 2 färdigställas och detta har i sin tur varit giltigt fram till och med 2015.

Under uppfödarmötet hösten 2015 tillsattes en arbetsgrupp för att ta fram RAS 3, som ska gälla under perioden 2016–2020. Under 2016 gjorde denna arbetsgrupp ett utkast som baserades på RAS 2. Liksom i RAS 2, bygger de rapporterade uppgifterna i huvudsak på databaserna Avelsdata och Hunddata.

Det första utkastet till RAS 3 diskuterades på klubbens årliga uppfödarmöte 2016. Här lämnades synpunkter på formuleringar i dokumentet, vilka arbetsgruppen har försökt att beakta. Den nya versionen lades sedan ut på hemsidan för att ge uppfödarna ytterligare möjlighet att lämna kommentarer.

BESLUTSGÅNG

På uppfödarmötet i Vilsta, Eskilstuna i oktober 2015, utsågs en arbetsgrupp för RAS 3 bestående av avelsrådet dvs Boel Rosenlund och Gun Werlemark, samt styrelsens sekreterare Hilde Nybom. Efter diskussion på uppfödarmötet 2016, också i Vilsta, reviderades det första utkastet.

En ny version lades sedan ut på hemsidan för att ge uppfödarna ytterligare möjlighet att lämna kommentarer innan den slutgiltigt godkändes av styrelsen och sedan skickades in till Svenska Terrierklubben och Svenska Kennelklubben.



A. RASENS URSPRUNGLAND OCH HISTORIK

Livet på Irland var förr hårt för både människor och djur. Det fanns behov av en tålig gårdshund i behändig storlek. Wheaten terriern hade många arbetsuppgifter och kunde användas både till vallning och till jakt på exempelvis utter, grävling och hare. Den främsta uppgiften var dock att vara en gårdshund, som kunde hålla undan skadedjur samtidigt som den var barnens kompis, de vuxnas bästa vän och en bra vakthund.

Den äldsta avbildningen av vad som troligen är en Wheaten terrier finner vi på en tavla från 1843, "The Aran Fisherman's Drowned Child". Vetefärgade terrier anses emellertid ha varit vanliga på Irland redan under 1700-talet.

Enligt legenden förläste vid denna tid ett skepp vid Tralee Bay, och en hund med blåaktig päls simmade i land. Hans rykte spreds vida omkring eftersom att han var en fighter. Han parades med de inhemska vetefärgade tikarna och ur dessa valpkullar sägs det att Kerry Blue terrier och Irländsk terrier kan härledas. Trots att Wheaten terrierns historia går längre tillbaka i tiden, blev dessa båda släktingar berömda långt innan Wheaten terriern.

Det var faktiskt inte utseendet utan arbetsförmågan, som gjorde att den vetefärgade terriern till slut kom att få sin beskärda del av uppmärksamhet. Två herrar vid namn Dr Pierce och Patrick Blake arrangerade nämligen jaktprov med terrier på Irland.

Vid ett sådant prov 1932 imponerades Pierce av de vetefärgade terriernas sätt att arbeta, och detta gjorde att Pierce och Blake bestämde sig för att försöka få rasen godkänd av Irländska Kennelklubben.

Wheaten terriern blev godkänd som ras den 27 augusti 1937 varvid namnet blev Soft Coated Wheaten terrier, den enda rasen som inte hade Irish eller ett Ortsnamn i namnet. Rasnamnet beskriver istället den helt unika pälsen.

Tyvärr blev herrarna Pierce och Blake ovänner för livet efter en utställning där Patrick Blakes hund Kingdom Leader blev rasens första champion. Ovänligheten ledde till att Kingdom Leader och Dr Pierces Charlie Tim, den första hund som registrerades, knappt användes i avel.

Övriga uppfödare tröttnade också efter en eller två generationer tills Maureen Holmes kom in i bilden som uppfödare med sin första kull 1943.

Redan 1932 hade Maureen Holmes fått en liten Irländsk terrier av en god vän. Den hade en annan päls, muskulatur och mentalitet än vad Irländska terrier brukade ha. Namnet var Obi och hunden visade sig vara en Wheaten. Tyvärr dog den i en olycka i tidig ålder.

Maureen Holmes införskaffade nya Wheaten terrier efter några år och avelsarbetet kunde börja. År 1943 föddes den första kullen valpar med kennelnamnet Holme-nocks, som senare blev känt över hela världen. Tack vare Maureen Holmes arbete med att utveckla och popularisera rasen blev Wheaten terrier snart mycket efterfrågade utomlands med många export till följd. Wheaten exporterades för första gången till England 1939 och till USA 1946. Avelsbasen på Irland har däremot alltid varit begränsad, och är än idag liten.

Rasnamnet ändrades den 28 mars 1994 till Irish Softcoated Wheaten terrier (ISCW).

B. UTVECKLING I SVERIGE

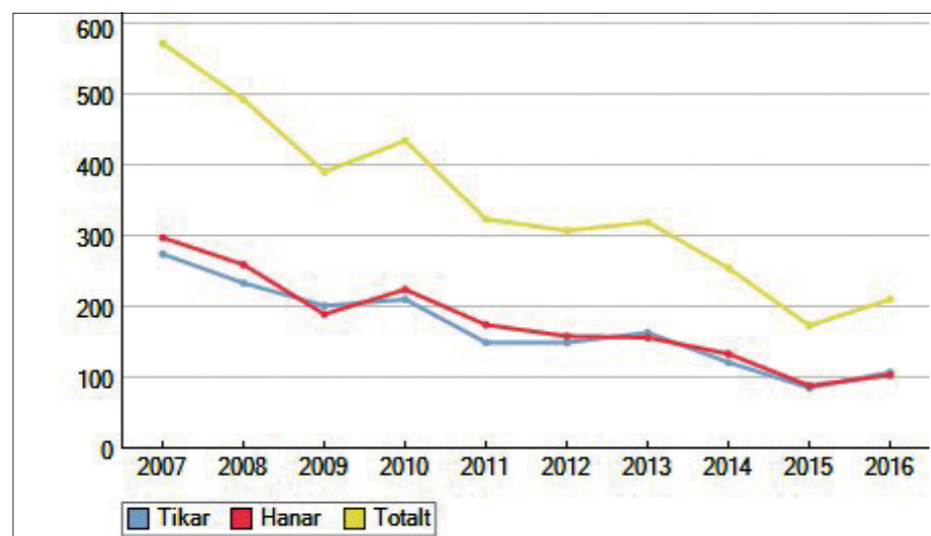
Wheaten terriern introducerades i Sverige 1965, men det skulle dröja till mitten av 80-talet innan rasen började bli populär. Från och med slutet av 80-talet och under hela 90-talet ökade rasen kraftigt för att under 2004 nå en toppnotering på 797 nyregistreringar. Under perioden 1997–2007 återfanns rasen bland de 20 mest populära hundraserna.

Därefter har siffrorna sjunkit, och var 2015 nere på rekordlåga antalet 173 nyregistreringar (se Diagram 1). En viss optimism kan dock vara befogad eftersom det redan i oktober blivit över 200 registreringar för 2016.

Det finns ett stabilt intresse för rasen, och många är de valpköpare som köper sin andra och kanske t.o.m. tredje Wheaten! Förutom att vara en ren sällskapshund, finns det även framgångsrika Wheaten terrier inom lydnad, rallylydnad, agility och bruksgrenarna, liksom godkända räddningshundar och eftersökshundar.

Arbetande Wheaten terrier finner vi också inom äldre- och handikappomsorgen. Kanske är det kombinationen av blond, vänlig utstrålning och stort intresse för människor som, tillsammans med en vis charm och clowneri, fått Wheaten terriern att bli så omtyckt.

Diagram 1.
Registreringssiffror 2007–oktober 2016.



Ras 2017-2021

B.1. Bakgrund och utveckling av typ

Rasen kom till Sverige 1965 men de första hundarna kom aldrig att gå i avel. Den första kullen wheatenvalpar föddes den 10 november 1967, med Greta Niska som uppfödare.

Kullens föräldrar var Binheath Chloe från England och Farden Flanagan från Irland. En son från denna kombination, Peer-Patrick, använde Greta Niska sedan för att para nästa importtik, Geijes Wheaten Blondine från Finland.

I denna kull föddes Thiara som tillsammans med engelska importen Yarina Kibo producerade bl a Bodry, en av 80-talets mest framgångsrika hundar.

Bodry kom att prägla utseendet på Wheaten terriern fram till mitten på 80-talet. Hundarna var under denna period överlag ganska stora och inte så terrier-typiska.

Pälsen presenterades visserligen klippt i utställningsringen men det mesta sparades vilket ytterligare förtog terrierkänslan. Päls av denna typ brukar populärt kallas "engelsk"; den är oftast ganska blank och vågig men inte så silkelig som den päls flertalet hundar från Irland har.



Ch Bodry Årets Wheaten -78, -82, -83

Under de första 15 åren i Sverige förde rasen en blygsam tillvaro med ett fåtal registrerade valpar. De flesta hundar som användes i avel kom från Finland; kennlarna Major Wheat samt Teinikedon.

En känd avelshund under perioden var Ch Maddalo Jubilee Prince, som importerades till Finland från England. Han finns också i stamtavlan hos flertalet av de hundar som kom till Sverige från Finland.

I och med USA-importerade Ch Lontree Lucky Stars ankomst till Sverige 1984, tog intresset för rasen fart även bland uppfödare. Avkomor till Lucky Star gjorde att flera svenska kennlar startade sin uppfödning under sent åttital.



Ch Lontree's Lucky Star Årets Wheaten 1985

Hunden kom att få stor genomslagskraft inom avelsarbetet i Norden, och följdes av flera andra, likaledes mycket inflytelserika importter.

Rasen ändrade nu generellt utseende från den lite tunga typ som förhäskat till en mindre och mera elegant hund.

Pälsen saknade den för rasen typiska silkigheten och hundarna presenterades ofta utfönade och övertrimmade vilket förtog känslan av "moderat och utan överdrift" men kanske bidrog till mera terrierkänsla. Päls av denna typ brukar populärt kallas "amerikansk". Rasen fick många anhängare som uppskattade den mjuka, ulliga, lite teddybjörnslika hunden.

Under 80- och 90-talen importerades hundar från andra länder än USA, inte minst från rasens hemland Irland. Flera av dessa irländska hundar kom tyvärr aldrig att få någon betydelse i avelsarbetet. Många av dem såldes som sällskapshundar och endast ett mindre antal har visats på utställningar.

Några av de importerade hundarna från Irland har dock fått stor betydelse inom aveln såsom Ch Ballysax Bruno, Ch Maroc Inishkea och Maroc Na Sionna. Från Tyskland kom på 90-talet Ch Wheaten Rebel's Lucky Luciano och Ch Wheaten Rebel's Rock Me Ruby som idag tillhör de hundar som fått flest barnbarn i Sverige.

De svenska uppfödarna har haft delade meningar om hur rasen skulle se ut. Under 90-talet bildades det läger bland uppfödarna, som förespråkade sin typ av Wheaten terrier, och det förekom sällan eller aldrig parningar mellan hundar ur dessa olika typer.

Under senare tid har denna utveckling vänt. För närvarande avlar några uppfödare på så kallade irländska linjer där i stort sett alla valparna får päls av

"irländsk" typ, dvs mycket blank och silkelig.

Majoriteten använder sig däremot av ett avelsmaterial där både irländska och amerikanska linjer ingår och där det föds valpar av olika pälstyper. Samtidigt har allt fler uppfödare arbetat på att få fram vackra pälsar med mycket glans oavsett grundtyp av päls. Dagens vuxna hundar har alltså gått från den ulliga, utfönade och formklippta typen som syntes i ringarna under 80 och 90-talet, till en mera stram terriertyp med riklig, hängande eller löst lockig och blank päls.



Ch Cameron Rockferry



Ch Extra's Esquire

Två nutida framgångsrika representanter för rasen är Ch Extra's Esquire (född 2011) och Ch Cameron Rockferry (född 2008). Dessa två hundar har blivit BIR och BIG (samt BIS på terrierklubbsutställningar) för både rasspecialister och allrounddomare från all världens hörn. Rockferry har även blivit BIS på internationella utställningar samt Årets Terrier två år.

Sedan gränserna öppnades till stora delar av Europa för svenska hunduppfödare i mitten av 90-talet, har utbytet mellan Sverige och andra länder ökat dramatiskt. Många uppfödare använder sig av denna möjlighet, och åker på parningsresor till grannländerna eller lånar in avelshundar för en eller flera kullar här i Sverige. Utbytet av avelsmaterial

Ras 2017-2021

har alltså intensifierats, och numera har de Skandinaviska länderna tillsammans med Finland, Tyskland och Nederländerna en i stort sett gemensam genpool.

Under 2000-talet har svenska uppfödare även börjat exportera hundar i allt större utsträckning. Många kunder finns i våra nordiska grannländer, men avelsdjur har exporterats över hela jordklotet.

Dessa hundar har förstås inte bara använts i avel utan har även blivit framgångsrika på utställningar; svenskfödda Wheaten terrier har sålunda vunnit Best In Show i exempelvis Australien och Kanada, AOM (Award Of Merit) på den prestigefyllda Montgomery-utställningen i USA, och reservcertifikat på den lika prestigefyllda Crufts-utställningen i England.

Många utländska utställningsdomare på besök i Sverige har också sagt att de anser att de svenska Wheaten terrierna tillhör de förnämsta i världen!

B.2. Avelsanalys

När en uppfödare bestämmer vilka hundar som ska bli föräldrar till den kommande kullen, så påverkar han eller hon också det totala läget i rasen och därmed rasens möjligheter till en sund framtid.

Endast genom att analysera vad alla rasens uppfödare har gjort, kan vi alltså se vart avelsarbetet är på väg. För att få ett utgångsläge för arbetet med RAS 1, valde dåvarande styrelsen därför att låta husdjursgenetikern Per-Erik Sundgren analysera läget i rasen med hjälp av befintliga uppgifter i SKK:s databas och sitt eget datorprogram Lathunden. I dag arbetar vi i stället med databaserna Hunddata och Avelsdata, som alla har tillgång till på SKK:s hemsida. Avelsdata sträcker sig visserligen endast tillbaka till 1990, men vi anser detta vara fullt tillräckligt.

Sammanfattningsvis kan vi konstatera, att de åtgärder Per-Erik Sundgren rekommenderade i sin rapport till stora delar genomfördes av uppfödarna redan till 2010. Under den senaste femårsperioden har avelsarbetet fortsatt att utvecklas på samma sätt. Sålunda har vi nu en väl differentierad hanhundsanvändning och markant sänkta inavelsgrader.

Utveckling mätt i siffror

Det finns en mängd uppgifter registrerade för rasen. Här följer några data som visar hur uppfödare arbetat med rasen mellan 1990 och 2016. I Tabell 1 finner du uppgifter om antal födda kullar, den genomsnittliga inavelsgraden för dessa kullar, antal använda hanhundar varav antal utländska, medelstorlek på födda kullar, antal HD-röntgade hundar, antal hundar som fått anmärkning vid HD-röntgen, procent hundar med anmärkning samt antal aktiva uppfödare (hade minst en valpkull det aktuella året).

Tabell 1. Avelsdata för perioden 1990–2015. Under "Anm" ingår de hundar som röntgades innan 2000 och fick avläsningsresultaten 1–4 samt hundar som röntgades fr o m 2000 med avläsningsresultaten C–E. OBS i 'antal valpar' ingår även utlandsfödda nyregistrerade hundar.

Årtal	Antal kullar	Inavel medel	Anv. hanar	varav utl.	Valp-snitt	Antal valpar	Antal HD-rtg	Anm HD	Anm % HD	Antal Uppf.
1990	47	3,9	32	14	6,2	322	35	1	2,9	31
1991	74	3,7	38	11	6,1	469	49	2	4,1	52
1992	83	4,1	43	15	5,9	482	81	9	11,1	54
1993	91	4,2	52	15	6,0	546	76	5	5,3	65
1994	97	3,1	66	19	5,9	568	89	3	3,4	62
1995	96	3,0	61	15	5,9	560	104	9	8,7	67
1996	103	2,9	61	11	5,9	671	133	10	7,5	79
1997	107	3,5	64	12	6,1	610	143	7	4,2	72
1998	105	3,6	69	10	6,1	689	129	18	14,0	74
1999	96	3,3	62	10	5,7	590	160	22	13,8	62
2000	116	2,7	72	7	5,8	656	99	23	23,2	74
2001	94	2,9	67	15	6,4	605	169	53	31,4	61
2002	98	3,0	69	12	5,8	582	122	18	14,8	65
2003	124	1,8	84	18	6,1	740	116	30	25,9	81
2004	129	1,4	88	11	6,0	797	160	29	18,1	92
2005	103	1,8	78	13	5,7	618	192	44	22,9	80
2006	92	1,5	74	11	5,9	550	176	40	22,7	77
2007	96	1,2	70	10	6,0	571	146	40	27,4	76
2008	82	1,0	61	11	5,8	492	141	36	25,5	67
2009	66	0,9	53	11	6,1	390	144	32	22,2	49
2010	70	1,0	52	9	6,0	434	114	26	22,8	52
2011	53	0,9	41	10	5,9	323	113	22	19,4	42
2012	51	0,7	40	5	5,9	307	107	29	27,1	43
2013	50	1,5	43	8	6,1	319	76	17	22,4	37
2014	41	1,1	36	7	6,2	254	74	24	32,4	35
2015	30	0,5	26	3	5,6	173	94	27	28,7	23

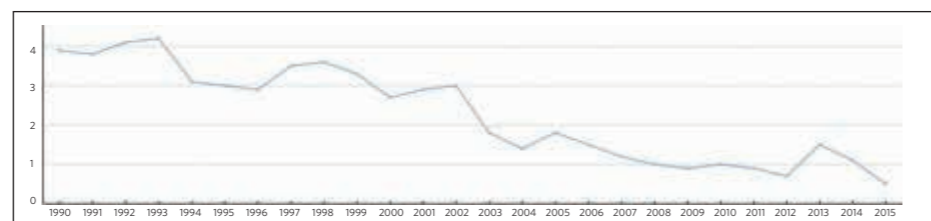
Registreringar och inavelsgrad

År 1990 registrerade 322 hundar. Därefter ökade antalet registreringar snabbt och nådde en topp 2004 med 797 registreringar för att sedan gradvis sjunka fram till 2015, men med en liten uppgång igen 2016 (Tabell 1).

Uppfödarna har gjort ett gott arbete när det gäller att bredda avelsbasen. I RAS 1 rekommenderades att man skulle försöka komma ner till ett medelvärde för inavelsgraden på 2,5% men genomsnittet ligger numera på knappt 1% (Diagram 2).

I Sverige finns idag tillräckligt med avelsmaterial för att uppfödare ska kunna bedriva avel utan att bidra till en ökning av inavelsgraden. Rasklubben har dessutom satt upp rekommendationer för hanhundsanvändningen så att ingen hanhund ska få alltför stort inflytande.

Diagram 2. Genomsnittlig inavelsgrad under perioden 1990–2015.



Hanhundsanvändning

Bredden i hanhundsutnyttjandet har ökat inom rasen och man har börjat använda även hanhundar som endast har få eller inga utställningsmeriter, men vars bakgrund ändå kan vara av visst intresse för vidare avel.

En vanlig tumregel i svenska rasklubbar är att ingen hanhund bör tillåtas att producera mer än maximalt ca 5% av antalet valpar i en generation. Ett antal hanhundar i vår ras har visserligen producerat 10 eller fler kullar men merparten av dessa var verksamma på 1980- och 1990-talet (Tabell 2).

Rasklubben har hittills rekommenderat att ingen hanhund ska ha mer än 5 kullar under de första två åren i aveln. Detta motiveras med att hanhunden inte ska ha hunnit få för stort inflytande i aveln innan man hunnit utvärdera åtminstone de första kullarna med avseende på exempelvis utställningsresultat, övriga tävlingsmeriter, mentalbeskrivning, HD-resultat samt eventuella ärftliga defekter och sjukdomar.

När de årliga registreringsciffrorna var högre, var det vanligt att eftertraktade hanhundar hade merparten av sina kullar ganska snart efter 2 år, och sedan blev det bara enstaka strökullar efter 5-årsåldern. Numera är det få hanhundar som har mer än 4–5 kullar under hela sin livstid.

Från och med 2016 bör ingen hanhund ha mer än högst 4 kullar under de första två åren. En rekommendation till uppfödarna kan fortfarande vara att inte fokusera för mycket på de unga stjärnorna utan överväga att använda äldre hundar som redan bevisat sin egen sundhet under flera år, och kanske även har hunnit få avkomma som kan utvärderas beträffande hälsa, mentalitet och exteriör. Hanhundsägaren har också självklart ett ansvar för att följa upp avkommornas resultat och lämna denna information till de uppfödare som visar intresse för att använda hanhunden.

Tabell 2. Hanhundar som har producerat 10 eller fler kullar. Siffrorna avser kullar registrerade i Sverige. Hanhundens födelseort om ej Sverige samt födelseår anges också för att ge en uppfattning om under vilken tidsperiod hanhunden varit aktiv i avel

Brenmoor's Manifold 1986 USA	23	Movin On Tiger Of Valera 1993	13
Doubloon Hobgoblin 1984 USA	20	Ballysax Bruno 1991 IRLAND	12
Villa Rosas Big-Wig 1989	20	Movin On Ac Cobra 1995	12
Brenmoor's Agent Cooper 1990 USA	18	Soft Hawk Benjamin 1989	12
Lontree Yankee Doodle Star 1986 USA	17	Brösing's Gamekeeper 1992	11
Brösing's Jazz Express 1986	16	Carlinayer Star Studded Guy 1990 USA	11
Julibee Carpet Of Gold 1987	16	High Castle's Look Twice 1997	11
Lontree's Lucky Star 1982 USA	16	Lontree Saffy-Son 1986 USA	11
Kiboli's Lille Joker 1996	15	Maroc Na Sionna 1998 IRLAND	11
Streambrook's Isle Of Man 1996	15	Streambrook's Kinsman 1997	11
Wheatstone Timothy 1992 FINLAND	15	Torros Wheaton William 1991	11
Billy 1973	14	Allaflox Prince Kheldar 2000	10
Kiboli's Eldige Marodör 1996	14	Ardymon Buster 1990 IRLAND	10
Legacy Starcrossed Lover USA 1988	14	Hadapras Irish Hower Power 1995	10
Brösing's Invisible Mix 1993	13	Honeyrags Kingdom Leader 1987	10
Fraser Tartan Cracker Jack 1995	13	Honeyrags Duke of Villa Rosa 2003	10
Fraser Tartan Yeo Man 1990	13	Leciha's Lord Etienne Navarre 2001	10
Gladövik's Asterix 1999	13	Maroc Glengad 1991 IRLAND	10
Lord-Wiggins 1986	13	Villa Ekbacken's Jerry Lee Lewis 1998	10

Ett kanske bättre sätt att bedöma hur stort inflytande olika hanhundar har haft, är att se hur många barnbarn de lämnat efter sig. Detta värde ger ofta mer information om hanhundens genomslagskraft i aveln än det antal valpkullar han själv har producerat. Bland de 20 hanhundar med flest antal barnbarn, är det endast 5 som är födda på 2000-talet, nämligen Bob (224 barnbarn), Ch Cameron Hunnicut (188), Ch Windisle Inycon (184), Ch Honeyrags Island Duke Of Villa Rosa (154) och Ch Honeylee's Lord Of My Heart (146). Mer utförlig och uppdaterad information kan inhämtas på Avelsdata.

Bland tidigare hanhundar (dvs födda innan 1990 och därför utan tillgängliga uppgifter i SKK:s Avelsdata) med mycket stort antal barnbarn, märks främst Ch Brenmoor's Manifold, Ch Doubloon Hobgoblin, Ch Lontree's Lucky Star och Ch Carlinayer's Buffalo Bill (alla importerade från USA).

Tikar i avel

Det är inte bara hanhundar som kan få stort inflytande på rasen genom sitt normalt sett större antal avkomor. Även våra tikar kan påverka rasen, framför allt om de får flera söner som används i aveln.

Bland tikar födda på 2000-talet, är det främst tre som utmärker sig för många barnbarn: **Ch Extra's Roxanne (112 barnbarn)**, **Villa Rosas Zowie-Zandie (110)** och **Ch Extra's Pomperipossa (103)**. Utökad och uppdaterad information kan inhämtas på Avelsdata.

Bland de tidigare födda tikarna (innan 1990) som haft flest barnbarn märks främst Ch Carlinayer's Lucky Lady (imp. USA), Ch Fantastic Lady Christabel (imp. Tyskland) och Ch Chris-Wiggins (född i Sverige och dotter till föregående).

C. RASKLUBBENS ANSVAR FÖR RASENS UTVECKLING

Rasklubben ska enligt stadgarna främja avel av Irish Softcoated Wheaten terrier och verka för en sund utveckling av rasen.

Den enskilde uppfödaren ansvarar för sitt eget avelsarbete, och ska vara väl förtrogen med rasen, dess standard och egenskaper. Rasklubben hjälper sedan uppfödarna att sätta sitt eget avelsarbete i ett större perspektiv genom att avelsråden samlar in och presenterar data om det samlade avelsarbetet.

Dylika presentationer trycks i de årsböcker, som alla klubbmedlemmar kan köpa för ett självkostnadspris. Avelsrelaterad information läggs även ut på hemsidan, www.swtk.se, och en del trycks i rasklubbens medlemsblad, Wheatenbladet.

Rasklubben anordnar minst ett uppfödarmöte per år. Där presenteras dels data om det samlade avelsarbetet och dels bjuds olika föredragshållare in för att berätta om ämnen av vikt för avel och uppfödning. Kurser i genetik och avelsplanering anordnas dessutom i de olika regionerna med några års mellanrum.

År 2008 stod SKK för värdskapet av Världsutställningen. Då passade även Svenska Terrierklubben och SWTK på att arrangera officiella utställningar.

Utställningarna var förlagda så att man hade en ledig dag i mitten, och då ordnade SWTK ett internationellt uppfödarseminarium för alla intresserade. Rasrepresentanter från Australien,

Danmark, England, Finland, Holland, Irland, Norge, Ryssland, USA och Sverige presenterade aktiviteter i sina respektive länder. Evenemanget var mycket uppskattat och presentationerna finns i form av powerpoint-filer samt faktablad på SWTK:s hemsida (International Wheaten Breeders Group).

C.1. uppfödarenkät

Under de senaste åren har rasens registreringssiffror minskat dramatiskt. Vad beror detta på, och vad tänker uppfödarna själva om denna utveckling?

Som underlag för en lägesbeskrivning, beslöt styrelsen för SWTK att sända ut en enkät till alla de wheatenuppfödare som är medlemmar i rasklubben samt har fött upp minst en valpkull under de senaste fem åren.

Enkäten bestod av 24 frågor med ett antal alternativa svar. På vissa frågor kunde man välja flera av alternativen. Vi fick så småningom in 37 svar.

Försäljning av valpar?

Uppfödarna som svarade på vår enkät, hade i genomsnitt haft högst en kull vartannat år (50%) eller en kull per år (42%) under den senaste femårsperioden, och endast 8% hade haft mer än en kull per år. Nästan hälften av alla dessa uppfödare (42%) hade dock dragit ner på senare tid, och huvudanledningen var att man 'Ledsnat/tagit paus' (53%) eller tyckte att det var 'Svårt att sälja valpar' (47%).

Inte mindre än 25% av uppfödarna hade ibland suttit med osålda valpar som varit tre månader eller ännu äldre, medan 58% hade haft osålda valpar kvar tills att de blev 9-12 veckor.

På frågan 'Vilka valpköpare säljer du för tillfället mest valpar till?', svarade 9% 'Nya wheatenägare', 29% 'Tidigare wheatenägare' och 62% 'En blandning av båda'.

Diverse uppföljningsfrågor visar hur viktigt det har blivit med internetbaserad marknadsföring. Nästan alla uppfödare informerar om sina valpkullar både på en egen hemsida och på rasklubbens valpförmedling, liksom ibland på Facebook och på SKK:s Köpa Hund-sida. Trots alla dessa åtgärder, har det alltså blivit allt svårare att attrahera valpköpare som inte har haft rasen tidigare.

Problem i rasen?

Kanske man inte vill föda upp längre för att man inte är nöjd med hundarna? Så vi frågade 'Vilket problem upplever du just nu är störst i rasen?'

Fleralet uppfödare verkade dock inte tycka att det fanns så stora problem; bara 25% kryssade för något av svarsalternativen, och då hamnade 76% av kryssen på 'Hudproblem', 16% på 'Mag- och tarmbesvär' och 11% på 'Mentala problem'.

Via uppföljningsfrågorna framgick att de mentala problemen främst ansågs bero på ärftliga orsaker, medan hudproblemen till hälften ansågs bero på faktiskt konstaterad allergi och till hälften på maten och/eller bristfällig pälsvård.

Marknadsföring?

Kanske svårigheter med att sälja valpar till viss del kan bero på hur uppfödarna beskriver rasen, och vilka valpköpare man därmed attraherar? Så vi frågade 'Hur tycker du att en wheaten behöver leva för att må bra, vad säger du till dina valpköpare?'

De mest populära alternativen fick 38% ('Ett tydligt ledarskap är en nödvändighet'), 32% ('Klarar sig med 1–2 timmars promenad om dagen samt lite extra aktivering') samt 17% ('Bör aktiveras med olika aktiviteter som agility, lydnad, spår mm'). Eftersom man fick kryssa för flera alternativ, hade nästan alla kryssat i de två första alternativen.

Övriga alternativ fick bara 9% ('Social samvaro viktigare än ledarskap'), 3% ('Lätt att fostra, kräver inget speciellt ledarskap') respektive 1% ('Klarar sig med ännu mindre motion och aktivering').

Vi har alltså en god samsyn bland uppfödarna, och dessa förordar knappast något som borde avskräcka en lämplig valpköpare.

När vi sedan frågade 'Vilka aktiviteter anser du att våra wheaten passar till?' fick vi följande svar (OBS att de flesta uppfödarna hade valt många (och ibland alla) alternativ): 'Agility' 21%, 'Viltspår' 21%, 'Lydnad, rallylydnad' 21%, 'Övrigt t ex nosework, freestyle, mm' 14%, 'Bruksgrenar' 12%, 'Jakt' 6%.

Meritering av avelsdjuren?

En annan sak, som kanske skulle kunna få uppfödare att ledsna lite, är att det blivit motigt att meritera avelsdjuren på utställningar. Så vi frågade bland annat 'Hur tycker du det är att ställa ut wheaten idag?'

Många klagade på att våra svarsalternativ inte var tillräckligt bra men så här valde de i alla fall på de tre alternativ vi hade med i enkäten: 'Lättare eftersom vi har fått fram bättre pälsar, och domarna sätter oftast fram bra pälsar av båda typerna' 47%, 'Fortfarande svårt att veta i förväg vad "pälsfixerade" domare vill ha' 32%, 'Lättare nu för att man vet vilka domare som sätter upp vilka pälsar' 21%.

Vi ställde även denna fråga: 'Önskemål har ibland framförts om en delning av rasen, baserat på pälstyp – Hur ställer du dig till detta?'

Här blev utslaget väldigt tydligt, 'Rasen bör inte delas' 80%, 'Rasen bör delas, och ställas ut och födas upp som två separata raser' 14%, 'Rasen bör delas i två varianter, som ställs ut separat men som kan paras med varandra' 6%.

Sammanfattningsvis kan man konstatera att det inte fanns något utpräglat missnöje med avelsresultatet, och att det finns en stor samsyn beträffande vad rasen kan användas till. Att rasen inte bör delas var man också i hög grad överens om. Stora problem med att sälja valpar noterades dock av flera uppfödare.

Eftersom tidigare utförda analyser (se RAS 2) visat att det främst är andelen nya uppfödare som minskat under senare år, kan man misstänka att just de haft extra stora problem med att hitta valpköpare. Stora ansträngningar bör därför göras att öka rasens popularitet samt att uppmuntra och vägleda nya uppfödare som kan ta vid när de äldre slutar.

D. HÄLSA

Wheaten terriern i Sverige har rykte om sig att vara frisk och sund även om ryktet ibland fått lite törnar. Stundtals har det klagats på hudproblem och klådor liksom aggressivitet och oberäkneligt uppförande.

D.1. Hälsoenkät

Avelsrådet gjorde 2012 en internetbaserad hälsoenkät som besvarades av 34 uppfödare och 24 'vanliga' hundägare. Information om enkäten förmedlades på hemsidan, i Wheatenbladet samt i emailutskick till uppfödarna. I svarsblanketterna uppmanades man att ange alla allvarigare sjukdomstillstånd eller missbildningar hos samtliga hundar som man ägt/fött upp.

De rapporterade fallen representerar naturligtvis inte alla drabbade hundar i rasen men de kan ge en uppfattning om den relativa förekomsten av ett antal förmodat ärftliga problem.

Den mest frekvent rapporterade åkomman i uppfödarnas svarsblanketter var atopi, dvs olika typer av allergier. Dessa yttrade sig oftast som varierande grad av klåda. Sammanlagt 26 hundar (ibland flera hundar från samma kull) rapporterades ha sådana problem. I denna grupp fanns ytterligare 4 hundar med klolossning eller problem med trampdynorna.

Det näst vanligaste problemet var mentaliteten. För 17 hundar hade önskad beteenden resulterat i avlivning.

Nio tikar hade fått livmoderinflammation redan före 7 års ålder. Cancer (i exempelvis mjälten, skelettet eller bukålan) rapporterades hos 8 hundar, deformerade urinvägar/urinblåsa hos 7, sköldkörtelrubbingar hos 5, patellaluxation hos 4, allvarligt bettfel hos 4, diskbråck/osteocondros/spondylos hos 4, navelbråck hos 4, kroksvans hos 4, ögon (mikroftalmi) hos 4 (alla i samma kull), PNP hos 4, porta cava shunt hos 3, "short ulna" (känguruben) hos 3, gomspalt hos 2 samt armbågsdysplasi, vattenskalle och PLE/PLN hos vardera en hund.

Även bland vanliga hundägare var atopi det vanligaste problemet. Tio hundar uppgavs sålunda ha problem med klåda och/eller födoämnesallergier, klolossning och trampdyneproblem.

Däremot var det bara en person som uppgav "mentalitet" som problem. Det kan vara så att hundägare som tvingats avliva sin hund inte skaffar sig hund igen eller köper en annan ras och därför inte uppmärksammar vår enkät.

Övriga fall som rapporterats från vanliga hundägare (ej samma hundar som nämndes bland uppfödarna) omfattade diskbråck/artros/spondylos/osteocondros hos 5 hundar, cancer (munhåla, mjälte, prostata, ascites) hos 4, livmoderinflammation hos 2, urinläckage/livmoderproblem hos 2, Addisons sjukdom hos 2, kroksvans hos 1 samt hemolytisk anemi (blodsjukdom, ofta kopplat till nedsatt immunförsvar) hos 1.

D.2. Agria studien

Försäkringsbolaget Agria och SKK genomförde tillsammans en stor undersökning om de svenska hundarnas hälsoläge baserat på försäkringsdata 1995–2002, samt med en uppdatering för 2003–2006. Idag är ungefär 2000 Wheaten terrier försäkrade hos Agria. Man kan alltså förmoda att det finns tillräckligt mycket data för att få ihop statistiskt tillförlitliga resultat för vår ras.

Utvärderingen av materialet är inte fokuserat på antalet hundar med en viss diagnos. Istället får man jämförelsevärden mellan den egna rasen och genomsnittet för övriga raser.

Först tittar vi på de rapporter försäkringsbolaget fått in gällande dödsfall. Eftersom livförsäkringen bara varit giltig upp till 10 års ålder, handlar det alltså om hundar som dött innan denna ålder.

Glädjande nog är våra Wheaten terrier jämförelsevis sunda hundar: bara 2,3% av alla försäkrade Wheaten terrier dog per år under tiden 1995–2002, jämfört med 3,5% om vi tittar på genomsnittsvärdet för alla de 100 raserna.

Faktum är att 75% av våra hundar blev minst 10 år gamla, medan motsvarande siffra för alla raser tagna tillsammans bara är 65%.

Av vilka orsaker dör hundar?

Enligt Agria-undersökningen 1995–2002, är de 10 vanligaste orsakerna (med den vanligaste nämnd först) till att Wheaten terrier dör innan 10 års ålder:

1. 'Njursjukdom', Wheaten har nästan en och en halv gång så hög risk som genomsnittet för de 100 analyserade raserna, rasen är alltså något överre presenterad vilket tyder på att åt minstone en del av dessa sjukdomsfall har genetisk bakgrund.

2. 'Trafikskada', Wheaten har bara hälften så hög risk som genomsnittet för de 100 raserna.

3. 'Beteendeförändringar', Wheaten har tre gånger högre risk än genomsnittet.

4. 'Progressiv nefropati, PNP', genomsnittet för alla de 100 raserna nämns inte i rapporten men är sannolikt mycket lägre än värdet för Wheaten terrier.

5. 'Död, ingen diagnos', svårt att veta vad detta betyder men värdet för vår ras är bara en fjärdedel av genomsnittsvärdet för alla raserna.

6. 'Temperamentsproblem', Wheaten har tre gånger högre risk än genomsnittet.

7. 'Lymfom/sarkom' (tumörsjukdomar), Wheaten har bara en tredjedel så hög risk som genomsnittet.

8. 'Diskbråck', Wheaten har knappt hälften så hög risk som genomsnittet.

9. 'Epilepsi', Wheaten har bara en tredjedel så hög risk som genomsnittet.

10. 'Juvertumör', Wheaten har knappt hälften så hög risk som genomsnittet.

En av de vanligaste dödsorsakerna var trafikskada, och detta kan man knappast lasta uppfödarna för. Bland övriga mycket vanliga diagnoser, finner vi att Wheaten terrier är tydligt överrepresenterad jämfört med andra raser när det gäller 'Progressiv nefropati, PNP' och 'njursjukdom' (som kan vara exempelvis PNP eller PLN dvs protein losing nephropathy) samt för problem med mentaliteten.

Det bör poängteras att Agria inte ersätter försäkringstagaren för beteendeförändringar utan endast rapporterar de fall som ändå kommit till deras kännedom. Det kan alltså finnas mer problem med beteendeförändringar i rasen än vad som rapporteras av Agria.

Andra diagnoser där vår ras är överrepresenterad gäller infektion i ytterörat, hepatit, inflammation i mage/tarm samt tumörer, speciellt i munhåla/svalg. Alla dessa sjukdomstillstånd är dock jämförelsevis ovanliga. Det tycks alltså som om vi behöver koncentrera avelsarbetet på att framför allt förbättra njurarna och mentaliteten!

Inverkan av ålder och kön

Från valpstadiet och upp till 7 års ålder ligger de årliga dödsfallen på cirka 1%, men sedan stiger de markant. Strax innan hundarna fyller 10 år (och alltså utförsäkras) har risken att dö under året ökat till 5,5% för tikarna och 7,7% för hanhundarna.

Hanhundarna har också högre risk i åldern 1–2 år (1,0% jämfört med bara 0,3% för tikar), i åldern 2–3 år (1,6% jämfört med 1,0% för tikar) och i åldern 3–4 år (1,3% jämfört med 0,6% för tikar). Att vara en ung hanhund är alltså dubbelt så farligt som att vara en ung tik.

Är hanhundarna mera benägna att råka ut för olyckor? Troligen inte, för risken att dö av trafikskada var ungefär lika stor för båda könen (0,1% för hanhundarna och 0,08% för tikarna).

Den största skillnaden mellan könen hittar vi istället för 'beteendeförändringar' och 'temperamentsproblem' där hanhundarna hade årliga risksiffror på 0,1% och 0,08% medan tikarna däremot hade så låga värden att de inte rapporterades i den statistiska utvärderingen.

Intressant nog hade tikarna en dubbelt så hög risk att dö av 'njsjukdom' (0,21%) jämfört med hanhundarna (0,1%) medan hanhundarna istället hade en större risk att dö av 'progressiv nefropati, PNP' (0,09%) än tikarna (ingen värde rapporterat).



Varför uppsöker vi veterinären?

Ytterligare en uppsättning analyser utfördes i Agria-studien, denna gång baserad på kundernas ersättningskrav för veterinärvård. För att ett visst sjukdomsfall skulle komma med i studien, måste de sammanlagda kostnaderna (för ett eller flera besök) överstiga självrisabeloppet, dvs ungefär 2000 kronor. Denna studie omfattade hundar upp till 12 års ålder.

I genomsnitt 18,8% av alla Wheaten terrier uppsökte veterinär minst en gång per år, vilket är lite högre än genomsnittet för de undersökta raserna, som hade 17,2%.

DE 10 VANLIGASTE DIAGNOSERNA FÖR WHEATEN TERRIER VAR:

1. 'Hudtumör', Wheaten har ungefär en och en halv gång så hög risk som genomsnittet
2. 'Juvertumör', Wheaten har bara något högre risk än genomsnittet
3. 'Hudskada, yttre orsak' (t. ex. efter hundslagsmål!), Wheaten har ungefär en och en halv gång så hög risk som genomsnittet
4. 'Gastroenterit' (mag/tarm problem), Wheaten har bara något högre risk än genomsnittet
5. 'Ytteröra infektion', Wheaten har bara något högre risk än genomsnittet
6. 'Akut tonsillit' (inflammation i halsen), Wheaten har bara något högre risk än genomsnittet
7. 'Pyoderma' (hudproblem, 'hot spot'), Wheaten har bara något högre risk än genomsnittet
8. 'Hälta', Wheaten har samma risk som andra raser
9. 'Klåda', Wheaten har ungefär en och en halv gång så hög risk som genomsnittet
10. 'Atheroma' (fettsvulster i huden), Wheaten har tre gånger högre risk än genomsnittet

De vanligaste, möjligen ärftliga sjukdomstillstånden för vilka Wheaten terriern är överrepresenterad (med minst en och en halv gång så många fall som i andra raser) är problem med magen (mag/tarm problem, kräkningar), hudproblem (hudtumörer, pyoderma, klåda, hudsjukdom och akut dermatit), samt några tillstånd som kan ha med immunförsvaret att göra (atopi och kanske även en del av hudproblemen).

Sammanfattningsvis kan man konstatera att vi behöver se upp speciellt med problem som drabbar hud och mage – i vissa fall troligen orsakade av ett nedsatt immunförsvaret.

Inverkan av ålder och kön

Rent hypotetiskt skulle 'gastroenterit' kunna vara en diagnos som tyder på att hunden drabbats av PLE (protein losing enteropathy). Mot detta talar dock det faktum att flertalet hundar med gastroenterit var väldigt unga.

Den högsta risken, med 1,8% fall per år, återfanns hos de allra yngsta (hundar under ett år). Lägst risk hade hundar på 6–7 år (0,6%), trots att detta är just den ålder när PLE ofta dyker upp.

Ännu äldre hundar, 7–9 år, hade visserligen en något högre risk, 1,3%, men sedan sjönk risken igen hos de ännu äldre hundarna.

Ett liknande mönster, med höga värden hos unga hundar, och sedan allt lägre värden med stigande ålder, återfanns även för 'akut tonsillit'.

För 'ytteröra infektion' och 'klåda' var avtagande risksiffror med stigande ålder ännu mer påtagligt, vilket tyder på att mycket unga hundar (eller deras ägare!) är jämförelsevis mera känsliga än äldre hundar.

'Atopi' och 'akut dermatit' är däremot ovanliga diagnoser hos de riktigt unga hundarna, men ökar därefter för att nå sitt maximum hos hundar som är 2–3 år, varefter risken återigen minskar. Detta mönster är typiskt för allergiska reaktioner, som ofta dyker upp just i den åldern.

Ett helt annat mönster hittar vi för 'juvertumör', 'hudtumör', 'atheroma' och 'livmoderinfektion', som alla ökar i risk ju äldre hunden blir.

'Polydipsia/polyuria' (dricker och urinerar mer än normalt), som man skulle kunna tro hör ihop med PNP, förekommer i väldigt litet antal fram till 8 års-åldern när denna diagnos plötsligen blir mycket vanligare. Dessutom är det nästan bara tikar som får diagnosen, vilket tyder på att symptomen snarare orsakas av inkontinens framkallad av avtagande östrogennivå.

Andra diagnoser som skiljer mellan könen är förstas 'juvertumör' och 'livmoderinfektion' som bara rapporterats för tikar.

Hanhundarna är istället överrepresenterade när det gäller 'hudskada, yttre orsak' (som dessutom förekommer i ungefär samma omfång oberoende av ålder).

Hanhundarna har också något mer problem med 'gastroenterit' och 'kräkningar', vilket inte stämmer med PLE, som istället befunnits vara något vanligare hos tikar enligt en undersökning utförd i USA av Meryl Littman och medarbetare.



D.3. Ärftliga sjukdomar

Här nedan följer en kort beskrivning av några sjukdomar och defekter som konstaterats hos Wheaten terrier både i Sverige och utomlands. De flesta av dessa förekommer endast i ett fåtal fall men på grund av att de är, eller kan vara, ärftliga måste man ta extra hänsyn till dem i avelsarbetet.

Addisons sjukdom

Addisons sjukdom har konstaterats hos enstaka Wheaten terrier och är en binjuredefekt där binjurarna förlorat sin förmåga att producera hormonerna kortisol och aldosteron. Vid misstanke om Addisons sjukdom kan ett enkelt blodtest, s k ACTH-stimulering, ge besked. Sjukdomen är ärftlig men arvs gången är inte klagjord.

Allergi

Allergi kan vara en ärftlig åkomma och har konstaterats hos Wheaten terrier i ökande omfattning. Tidigt uppträdande allergier anses ofta ha ärftlig bakgrund medan allergier, som uppträder senare i livet, oftare kan vara miljöbetingade.

De tidiga allergierna uppträder vanligen vid 1–2 års ålder och symtomen kan variera från hudbesvär/klåda till besvär i mag-tarmkanal och andningsorgan. Återkommande besvär med öron och tassar kan också bero på allergier.

En koppling mellan allergier och uppträdande av PLE/PLN har rapporterats.

Cushings sjukdom

Cushings sjukdom orsakas av förhöjda halter av hormonet kortisol, oftast till följd av en tumör i antingen binjurarna eller hypofysen. Cushings kan också framkallas genom behandling av kortisolliknande läkemedel (typ Prednison) som används pga sin antiinflammatoriska effekt. Diagnos kan ställas med hjälp av blodprov och urinprov samt test av binjurefunktionen. Prognosen är god vid snabb behandling. Ett fåtal fall har inrapporterats för wheaten terrier.

Sjukdomen är betydligt vanligare i vissa raser än i andra, och anses därför ha en åtminstone till viss del ärftlig bakgrund.

Degenerativ myelopati (DM)

DM är en sjukdom som gör att hunden progressivt blir paralyserad i bakkroppen och till slut helt förlorar koordinationen för bakbenen. Detta drabbar främst äldre hundar (cirka 7 år och äldre) vilket betyder att de kan ha gått i avel innan problemen manifesteras.

Sjukdomen jämförs med ALS hos människor och är irreversibel. Flera troliga fall har nämnts i Sverige och Danmark samt i England. DNA markörer kan identifiera hundar med en förhöjd risk att få sjukdomen.

Epilepsi

Ett par fall av epilepsi har nyligen inrapporterats och har kunnat härledas till en speciell tiklinje som nu har tagits ur avel. Sjukdomen uppträdde relativt tidigt hos de drabbade hundarna och kunde därför misstänkas vara ärftlig (ideopatisk epilepsi). Det finns medicin som kan lindra epileptiska anfall men det tar ett tag för hunden att vänja sig vid den.

Olika typer av ärftlig epilepsi har påträffats i andra raser, och arvsängången är ofta komplicerad. Inga genetiska analyser har utförts beträffande epilepsi hos wheaten terrier.



HD (höftledsdysplasi)

Wheaten terrier får sällan kliniska problem av eventuell höftledsdysplasi men det finns enstaka fall som resulterat i avlivning. Rasklubben har därför under många förordat att tilltänkta avelsdjur röntgas innan parning.

När det nya HD-avläsningsystemet hade införts 2000, kom andelen A- respektive B-hundar att variera en del under påföljande år medan andelen hundar med C eller sämre höll sig relativt konstant.

För hundar födda under perioden 2007–2014, har vi dock sett gott och väl en för-dubbling av andelen med C eller sämre: från 15% till 33% (se Diagram 3). Under samma period har andelen A-hundar sjunkit från 47% till 29% medan andelen B-hundar har legat ganska stabilt runt 40%.

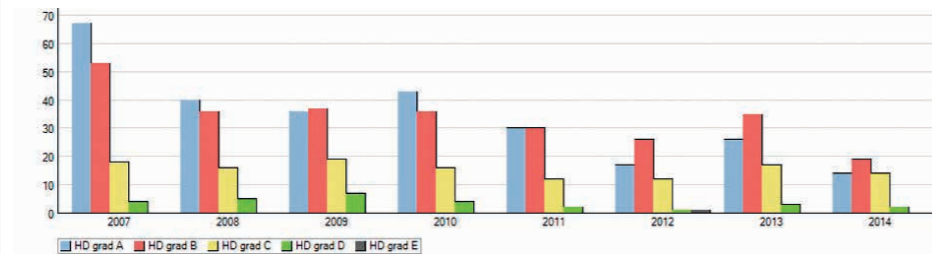


Diagram 3. Andelen hundar med olika avläsningsresultat födda under perioden 2007–2014.

Uppenbarligen har alltså rasens höftledsstatus försämrats påtagligt under den senaste 10-årsperioden. En motsvarande utveckling kan inte ses hos merparten av andra hundraser i samma storleksklass. Alltså beror försämringen knappast på eventuella glidningar i avläsningsystemet utan snarare på avelsarbetet inom vår ras.

Styrelsen för SWTK har därför tillskrivit SKK och anhållit om införande av avelsindex, så som redan skett för en del andra raser. För att ett index ska vara meningsfullt, krävs dock att inte bara avelsdjuret utan även deras släktingar röntgas.

En förutsättning för framgång är förstas att HD-avläsningarna verkligen producerar genetiskt meningsfull information. Kan man förvänta sig att hundar med A har ett högre avelsvärde för höftledsstatus än hundar med B, och att dessa i sin tur har ett bättre avelsvärde än hundar med C eller D?

En analys har gjorts av HD-värdena hos föräldrar och deras avkomma som röntgats under åren 2000–2009, se Tabell 3. Alla siffror har hämtats från SKK. Tyvärr innebär detta att föräldrarna till en del av de röntgade hundarna anges med okänd HD-status fast de är röntgade. Detta beror på att resultaten inte har registrerats hos SKK, vilket gäller exempelvis importer samt avkomma efter utlandsparningar.

Hur läser man denna tabell? Här kommer ett exempel. Det finns en ruta för A & B kombinationer på den vågräta linjen. Om man sedan följer den lodräta kolumnen nedanför denna ruta, ser man hur många hundar med denna föräldrakombination som fått bedömningarna A, B, C, D eller E. Längst ner i den lodräta kolumnen finns ett tal som visar det totala antalet röntgade avkommor i denna föräldrakombination, i detta fall 210 stycken.

Här kan vi även se att 81 hundar har fått bedömningen A vilket är 38,6% av det totala antalet röntgade hundar inom A & B kombinationen. Bedömningen B har erhållits av 89 hundar vilket motsvarar 42,4%.

Sammanfattningsvis kan man säga att det har gått relativt bra för hundarna inom A & B kombinationen eftersom de allra flesta (81% av alla röntgade hundar) har fått en så kallad godkänd (A eller B) bedömning.

Ännu bättre har det gått för hundar med två A-föräldrar (alltså A & A kombinationen) har de bästa höftledsbedömningarna: 9 av 10 hundar har fått bedömningen A eller B, och merparten av dem har hamnat på A. HD-avläsningarna visar alltså god arvbarhet.

Tabell 3. Jämförelser mellan föräldrakombinationernas HD-resultat och de avkommor som HD-röntgats under perioden 2000–2009.

		kombination				
		A & A Antal %	A & B Antal %	A & C Antal %	A & D Antal %	A & okänd Antal %
Diagnos	A	99 53	81 39	8 36		26 43
	B	71 38	89 42	8 36	1 50	28 47
	C	13 7	36 17	5 23	1 50	5 8
	D	5 3	4 2	1 4		1 2
	E					
Total		188	210	22	2	60

		kombination				
		B & B Antal %	B & C Antal %	B & okänd Antal %	C & D Antal %	C & okänd Antal %
Diagnos	A	14 30	2 40	11 25		
	B	26 55	3 60	18 41		4 50
	C	6 13		9 20	2 67	3 38
	D	1 2		6 14	1 33	1 12
	E					
Total		47	5	44	3	8

Nedsatt immunförsvar

Nedsatt immunförsvar kan vara ett nedärvt tillstånd, som orsakar vissa av de problem som rapporterats i Agrias rapport. Hit hör exempelvis klåda och tarmproblem samt upprepade infektioner.

Problem med immunförsvaret kan också resultera i anemi ("blodbrist"), vilket drabbar en del hundar i rasen. Hemolytisk anemi kan ha ett mycket snabbt och oftast dödligt förlopp.

Ännu vet man inte mycket om hur nedsatt immunförvar nedärvs. Hög inavelsgrad kan bidra till nedsatt immunförsvar men merparten av alla wheaten-kullar har istället mycket låg inavelsgrad så det är nog mycket sällan aktuellt i vår ras.

PLE/PLN (protein losing enteropathy/nephropathy)

Mag/tarmsjukdom med proteinförlust via tarm eller njure med dödlig utgång. Ärftlighetsängången är ännu ej fastställd och sjukdomen är dessutom svårdiagnostiserad.

SWTK lämnar information om troliga fall till veterinär expertis, som sedan gör ett utlåtande. De fall som då bedömts vara PLE och/eller PLN förs upp på en lista som publiceras i årsboken samt på hemsidan under förutsättning att den som äger eller har fött upp den drabbade hunden givit sitt samtycke till detta (Tabell 4).

Eftersom sjukdomen som regel drabbar hundar som är runt 4–5 år, dvs då ägarna kanske inte längre har så mycket kontakt med hundens uppfödare, och eftersom sjukdomsbilden är så diffus, kan man anta att det finns ett stort mörkertal av drabbade hundar. Liknande symptom kan ibland uppkomma hos hundar som lider av glutenintolerans.

En DNA-markör har tagits fram för att identifiera hundar med förhöjd risk att drabbas av PLN respektive att vara bärare av anlag för PLN.

Tabell 4. Hundar som själva drabbats av PLE/PLN, och som antingen själva är födda i Sverige eller som har minst en svenskfödd förälder, eller som har haft en svensk ägare.

Född	Hund	Fader	Moder
85-07-27	Teinikedon Askeeti	Lontree's Lucky Star	Teinikedon Orhea
87-10-29	Fairylake's Apollo Creed	Lontree Yankee Doodle Star	Fraser Tartan Pennsylvania Star
90-04-07	Teinikedon Imanne*	Sentence Coming-Star	Teinikedon Liuahaparta
92-07-28	Brösing's Gambler	Larnook Gleanngay Icehot	Carlinayer's Sweet Revenge
93-10-18	Jadasamay Maziebelle***	Brösing's PS I'm A Traveller To Glendowan	Starcadia Alita
93-12-08	Teinikedon Patriarkka*	Fairylake's He's A Real Swede	Teinikedon Ravakka
95-05-09	Kiboli's Titania Graciös som Älvan	Brösing's Invisible Mix	Kiboli's Poppie
96-03-13	Tara Ra Boom De Ay***	Brösing's PS I'm A Traveller To Glendowan	Tarashka Delight
97-10-13	Rövelin Funny Lily*	Fairylake's He's A Real Swede	Gleanngay Lil Light O'Mine
00-04-29	Seamrog You Can Call Me Al	Movin On Knuckel Head	Seamrog Hawk's Now and Forever
00-12-08	Fraser Tartan Off Shore	Fraser Tartan Zip Code	Baldringes Boheme
03-03-30	Jomon's Amon-Ra	Kiboli's Lille Joker	Kellie's MacKenzie
04-02-19	Jesena Hot Fudge Sundae**	Lechiha's Hungry For Success	Jesena Chantilly Chick
04-09-27	Kaapelinkulman Josefina*	Windisle Don Hugo	Wildwheat's Hope 'N Magic
06-10-06	Virtawheat Uno Nikito	Villa Ekbackens Älskvärde Gottfrid	Virtawheat Kaiza
08-02-03	Nelzon	Tiny Tuft's Giovanni Af Mozart	Spark Plug's Strega For Tiny Tuft

PNP (progressiv nefropati)

Progressiv nefropati (ibland benämnd renal dysplasi, RD) är en defekt där hunden föds med underutvecklade njurar. Sjukdomen har dödlig utgång. Enstaka fall av PNP har av och till dykt upp ända sedan rasen kom till Sverige.

Arvsängången för PNP har betraktas som enkelt recessiv. En drabbad hund har då två recessiva anlag för sjukdomen, ett från vardera föräldern. Hundar som bär på endast ett anlag för sjukdomen, är friska vilket innebär att anlaget för sjukdomen är dolt. Det är därför viktigt för uppfödare att ta reda på vilka hundar som givit sjuka avkommor så att dessa inte används vidare i avel.

På senare tid har detta med recessiv nedärvning emellertid ifrågasatts av vissa forskare. Det kan istället vara så att PNP nedärvs från bara en förälder men med kraftigt växlande grad av symptom från hund till hund. Då kan en till synes frisk hund ändå ha sjukdomen samt lämna den i arv.

Föräldradjur eller helsyskon till en drabbad hund ska inte användas i avel. Andra åtgärder som kan minska risken för spridning av sjukdomsgener är att inte överutnyttja enstaka avelshundar och att minska användningen av unga hundar i avel.

Använder man unga hundar minskar ju generationsintervallet, vilket i sin tur innebär att hunden själv kan ha hunnit få många avkommor (och kanske även barnbarn) innan man upptäcker att det finns problem.

Informationen är tillgänglig för alla under förutsättning att den som äger den drabbade hunden gett sitt samtycke till detta. En av rasklubben utsedd kontaktperson sammanställer all information inklusive uppgifter om hundens identitet och ägarens samtycke.

En lista med verifierade fall publiceras i SWTKs årsbok samt på hemsidan (se Tabell 5 sid 14).

*Uppgift från finska rasklubbens lista över PLE/PLN-drabbade hundar.

**Uppgift från engelska rasklubbens A-lista (obduktionsresultat) över PLE/PLN-drabbade hundar.

***Uppgift från engelska rasklubbens B-lista (endast kliniska data) över PLE/PLN-drabbade hundar.



Tabell 5. Föräldradjur som producerat en valpkull (född i Sverige eller som har minst en svenskfödd förälder) med minst en avkomma som fått diagnosen PNP (RD eller JRD (juvenile renal dysplasia) i engelskspråkig litteratur. Första kolumnen anger den drabbade hundens födelseår och sista kolumnen datum då hunden dog/avlivades.

FÖDD	FADER	MODER	DÖD
71-09-09	Farden Flanagan	Major Wheat Chardas	
74-06-01	Mr Mc-Gill	Yarina Putka	74-11-26
76-07-26	Body	Aibrean	
78-04-13	Maddalo Jubilee Prince	Honeyrags Ardara	78-09-13
78-07-06	Maddalo Jubilee Prince	Cassie	78-08-10
85-02-08	Lontree's Lucky Star	Teinikedon Kumppani	85-08-26
87-09-26	Lovehill's Linus	Lovehill's Sunbeam	
88-05-24	Lontree's Lucky Star	Teinikedon Osaaja	89-06-12
88-12-29	Brösing's Jazz Express	Brösing's Ideal Caitrin	97-01-21
90-05-02	Andover Bossanova	Brösing's Nova By Heart	95-10-12
93-03-22	Brösing's Da Capo	Kantberget's Amanda	
93-07-08	Brösing's Da Capo	Tara Hill's Alice	93-12-02
94-06-06	Fraser Tartan Thunderbird	Extra's Beatrice	95-04-27
94-07-08	Movin On Bugatti	Seamrog Two Minutes In Time Baby	94-10-06
94-08-25	Virtawheat Tip-Top Terry	Honeyrags Upper Class	98-07-01
94-10-03	Lakkas Ilex Secrets Of The Night	Whiz-Kid's Áfelía	95-03-22
97-03-30	(Måndags) Cnutten	Swedewheats Jewel Of Mine	98-11-22
97-07-02	Brenmoor's Agent Cooper	Bernerhill's Nicole Nice And Lucky	98-11-17
98-03-09	Movin On Piper Tomahawk	Chalulls Sundancer	98-07-17
99-02-10	Brösing's Invisible Mix	Hamkel Hannah's Hope	05-01-07
00-08-16	Movin On Tiger Of Valera	Movin On Wildcat	01-03-12
01-02-15	Villa Rosas Empire	Seamrog Such A Wicked Witch Trick	01-06-01
01-08-02	Gladövik's PB	Corrlough Dectera	01-11-13
03-08-16	Brösing's Just Me	Fyra Tassar's Lady Fiona	04-01-22
04-03-26	Seamrog Take Me For What I Am	Tejarpsdalen's Cassiopeia	04-08-16
05-02-08	Mac Dara Candychap	Latorps Areola	07-11-19
07-03-16	Sinrazz Jerry Jaramaz	Fairylake's Show Some Respect	12-07-05
07-03-17*	Seamrog Captain Benjamin Sisko	Glenamon Gleanngay Asta Bella	
07-07-11	High Castle's On the Bright Side	Rååbris Diva	07-10-19
12-07-31	Lakkas Imperatore Rosso	Treat's Happy To Be	12-11-09

*Uppgift från amerikanska rasklubbens 'Open Registry' över PNP-drabbade hundar

Urinläckage

Med urinläckage menas att hunden ofrivilligt läcker urin och att det krävs behandling för att urinläckaget ska upphöra. Problemet är vanligast hos tikvalpar, och diagnosticeras vanligen vid 5–10 veckors ålder.

Orsakerna till urinläckage är främst ektopiska ureträrer och/eller otillräcklig slutarmuskul i urinblåsan. En ektopisk uretär är en urinledare som inte mynnar ut i urinblåsan där den ska. Detta kan ibland åtgärdas med operation.

Sitter urinledarna bara lite fel, kan urinläckaget gå över när tiken löpt första gången. Den ökade östrogenhalten tycks nämligen hjälpa till med att dra ihop diverse muskulatur, vilket kan kompensera för smärre konstruktionsfel. Problem med otillräcklig slutarmuskul brukar också gå över av sig själv när östrogenhalten ökar, vanligen senast i samband med första löpet.

Ögonproblem

Enstaka fall av mikroftalmi, dvs ögat har inte utvecklats som det ska eller saknas rent av, s.k. anoftalmi, har rapporterats för wheaten terrier i flera länder förutom Sverige. Missbildningen orsakas av en genetisk mutation med flera olika gener inblandade och utgången kan därför variera från mindre missbildningar till fullständig avsaknad av ögon. Nedärvingen är dominant så hundar som gett missbildningen ska/bör uteslutas ur aveln. Även virusinfektioner under dräktigheten kan emellertid åstadkomma mikroftalmi.

Under den senaste 10-årsperioden har dessutom sammanlagt 40 hundar ögonlysts varav 35 utan anmärkning. Övriga fick anmärkning på retinal dysplasi (utvecklingsrubning i ögats näthinna, 1), distichiasis (felväxande ögonhår, 1) och katarakt (grå starr, 3). Dessa rubningar anses ha en ärftlig bakgrund i de flesta fall men arvs gången är inte fastställd ännu.

D.4. DNA-markörer

På senare tid har ett antal olika DNA-baserade test lanserats för att till exempel avgöra om en hund är bärare av anlaget för brun nos (b). För egenskaper, som i likhet med brun nos nedärvs via en enda gen, är ett väl beprövat och genbaserat DNA-test synnerligen användbart.

Olika DNA-test används också ofta med målsättningen att ställa diagnos på sjukdomsdrabbade hundar och för att identifiera symptomfria bärare av sjukdomsanlag. Men för de sjukdomstest, som ibland används för wheaten terrier, är sambandet mellan DNA-markör och sjukdom inte absolut! DNA-markören kan inte skilja entydigt mellan hundar som har, eller åtminstone kan nedärva sjukdomen, och hundar som är helt fria. Istället visar dessa DNA-test endast om hunden är mer 'predisponerad' för sjukdomen än genomsnittet i rasen.

Ett exempel är DNA-testet för degenerativ myelopati (DM). Hundar utan markören är friska, hundar med markören i en kromosom ('carrier') har en viss risk att utveckla sjukdomen medan hundar med markören i båda kromosomerna ('affected') löper ganska stor risk att bli sjuka.

Problemet är att ända upp till 70% av hundarna har markören i vissa raser. Tar man bort alla dessa ur aveln, kan resultatet bli en alltför kraftigt insnåvad genpool, som snart leder till uppkomst av andra, ärftliga sjukdomar istället.

På samma sätt är det med markören för PNP (renal dysplasi) som man anser nedärvs dominant men med variabel genomslagskraft (penetrans). Testet är baserat främst på analyser inom lhasa apso och shih tzu, där många hundar undersökts med både biopsier och DNA-analys. Man utgick från en känd sjukdoms gen hos mus, och sjukdomen anses bero på samma gen hos hund. Dessa mutationer är mycket vanliga (finns hos mer än hälften av alla hundar) i raser som har PNP medan antalet hundar som uppvisar kliniska symptom är mycket lägre.

Precis som i fallet med DM, kommer alltså en stor del av de testade hundarna att ha markören utan att de för den skull uppvisar några symptom.

Det enda DNA-test som tagits fram specifikt för wheaten terrier är markören för PLN. Meryl Littman och medarbetare (University of Pennsylvania, USA) har identifierat två mutationer som är associerade med en förhöjd risk att drabbas av PLN. Dessa ligger mycket nära varandra på samma kromosom och nedärvs tillsammans.

Mutationernas effekt på wheaten terrier har inte påvisats men hos människor med PLN har fler än 50 mutationer hittats i motsvarande gener. PLN finns hos minst 25 hundraser men just dessa mutationer har bara hittats hos wheaten och airedale.

Hundar utan DNA markören (1-1) är vanligen friska, hundar med markören i den ena kromosomen (1-2) löper viss risk att utveckla PLN medan hundar med markören i båda kromosomerna (2-2) löper betydligt större risk.

När cirka 1000 wheaten terrier hade testats, visade det sig att alla de 83 sjuka hundarna hade mutationen och att den kanske är nödvändig för uppkomsten av PLN hos wheaten.

Men bland de till synes friska hundarna (inklusive de 62 hundar som redan hunnit bli minst 14 år och därför ansågs bevisat friska), hade cirka två tredjedelar också mutationen (1-2 eller 2-2). Uppenbarligen krävs det alltså även andra gener för att en hund ska drabbas av PLN.

För närvarande registrerar SKK inte resultatet av något av ovannämnda test.

D.5. Rapportering och information

Mer information om ärftliga defekter/sjukdomar finns på klubben hemsida och/eller tillhandahålls av rasklubbens avelsråd.

Inträffade fall av ovan beskrivna sjukdomstillstånd eller annan allvarlig defekt/sjukdom ska inrapporteras till rasklubbens avelsråd. Undantag är officiellt avlästa fall av HD och armbågsdysplasi, vilka registreras av SKK på Avelsdata. SKK har även central registrering av PNP, men uppgifter om denna sjukdom måste skickas in även till avelsrådet.

Avelsrådet sammanställer all information inklusive uppgifter om hundens identitet och ägarens samtycke. Vid behov inhämtas, på rasklubbens bekostnad, ytterligare information från veterinär som är specialist på den aktuella sjukdomen. Detta gäller exempelvis hundar som misstänks lida av PLE/PLN men när denna diagnos inte uttryckligen angivits i de dokument som ägaren fått av den behandlande veterinären.

Ägare eller uppfödare till en hund som har fått någon av ovanstående diagnoser eller annan allvarlig sjukdomsdiagnos ska skicka följande till kontaktpersonen:

- obduktionsprotokoll eller, om sådant inte finns, annan av veterinär utfärdad handling där diagnosen framgår
- uppgift om hundens officiella namn och registreringsnummer (se stamtavlan)
- medgivande att SWTK får använda uppgifterna i avelsarbetet

Rasklubben ser också gärna att upprepade fall av sjukdom som medfört veterinär åtgärd inrapporteras till rasklubbens avelsråd.

Adressuppgifter till avelsråd och avelsansvariga finns på rasklubbens hemsida.

E. MENTALITET

Wheaten terriern ska enligt rasstandarderna vara en livlig, sportig hund med vänligt temperament, synnerligen tillgiven och lojal mot sin ägare. Hunden ska också kunna försvara utan att vara aggressiv.

Tyvär finns det indikationer från olika håll på att Wheaten terriern ibland inte motsvarar denna beskrivning. Några av de problem man nämner är aggressivitet och oberäknelighet men också vekhet och rädsla. I Agrias rapport nämns att Wheaten terriern har större risk än genomsnittsvärdet för alla raser, att dö/tas bort på grund av oönskat beteende.

Rasklubben och uppfödarna kan hjälpa den enskilde hundägaren genom att noggrant beskriva rasens egenskaper och vilka krav den ställer på sin ägare. Men givetvis är det också synnerligen viktigt att uppfödaren kritiskt granskar det egna avelsmaterialet och noga planerar varje parning med hänsyn till de tilltänkta föräldrarnas mentala egenskaper.

E.1. Mentalbeskrivning (MH)

Ett väletablerat redskap i avelsarbetet är mentalbeskrivning, och rasklubben har under många år verkat aktivt för att få så många hundar som möjligt mentalbeskrivna enligt SBK:s MH.

Under perioden 1990–2010 har därför mer än 1.000 Wheaten terrier blivit mentalbeskrivna. Under senare år har antalet hundar som genomgår MH minskat kraftigt – dels beroende på att antalet registreringar minskat och dels för att allt fler väljer att istället använda sig av SKK:s BPH.

E.1. Mentalbeskrivning (MH)

Ett väletablerat redskap i avelsarbetet är mentalbeskrivning, och rasklubben har under många år verkat aktivt för att få så många hundar som möjligt mentalbeskrivna enligt SBK:s MH.

Under perioden 1990–2010 har därför mer än 1.000 Wheaten terrier blivit mentalbeskrivna. Under senare år har antalet hundar som genomgår MH minskat kraftigt – dels beroende på att antalet registreringar minskat och dels för att allt fler väljer att istället använda sig av SKK:s BPH.

Resultaten för de 31 olika momenten redovisas ofta i så kallade spindeldiagram.

Faktiska värden

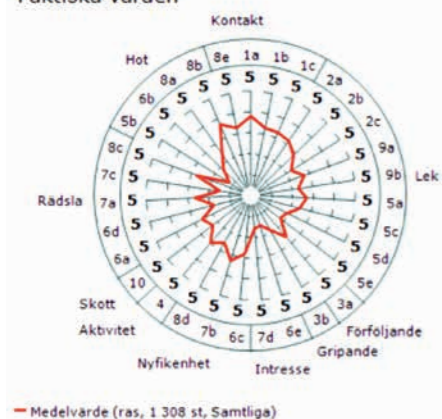


Diagram 4A. Spindeldiagram visar medelvärdet för rasens 1308 MH-beskrivna hundar. Dessa värden är dock svåra att tolka om man inte har några andra rasers medelvärdet att jämföra med.

Ytterligare ett sätt att utvärdera rasens resultat är diagrammet med fem egenskapsvärden från de ursprungliga 31 moment-värdena. Dyliga diagram kan man tillverka i Avelsdata även för enskilda hundar eller för grupper av hundar, exempelvis för avkommorna till en viss avelshund.

Egenskapsvärden

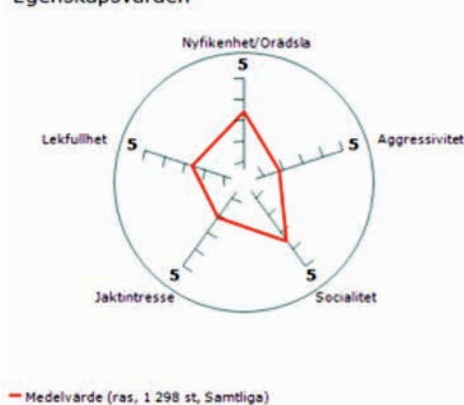


Diagram 5. Förenklat spindeldiagram för MH med de fem huvudegenskaperna.

Tabell 6. Antal hundar som genomgått MH av de som fötts 2007–2015.

Sammanställning per år	2007	2008	2009	2010	2011	2012	2013	2014	2015
Antal födda	578	472	393	425	323	275	322	236	161
Känd mental status	75	72	44	58	30	20	9	9	-
varav - hanar	38	43	21	34	11	12	3	4	-
- tikar	37	29	23	24	19	8	6	5	-
Beskrivaren avbryter	2	-	1	1	-	-	-	-	-
Ägaren avbryter	1	-	3	2	1	-	1	-	-
Avbrutit MH (före 2002-07-01)	-	-	-	-	-	-	-	-	-
Oacceptabelt beteende	-	-	-	-	-	-	-	-	-
Ägaren avstår skott	-	2	3	-	-	-	-	-	-
Avsteg från avreaktion	-	1	-	-	-	-	-	-	-

Diagrammet nedan visar i stället rasens medelvärden (900 MH-beskrivna ISCWT) i förhållande till en databas från år 2000 med 10 olika bruksraser.

När man jämför den gröna ringen (bruksraserna) med värdena för ISCWT (den blå 'spindel') ser man att rasen har normala värden för kontakt, mycket låga värden för leklust och jakt, och något låga värden för intresse, nyfikenhet och aktivitet.

Dessutom har rasen höga värden för skotträdsia, låga värden för rädsla för överraskning (overallen) och normala värden för övriga rädsior. Rasen har normala värden för hot.

Diagram 4. Spindeldiagram för MH, för samtliga wheaten terrier, dels faktiska värden (4A: lilla diagrammet till vänster) och dels relativa värden i förhållande till medelvärdet för bruksraserna (4B: stora diagrammet till höger). Ytterligare ett sätt att utvärdera rasens resultat är diagrammet med fem egenskapsvärden istället för de ursprungliga 31 moment-värdena. Dyliga diagram kan man tillverka i Avelsdata även för enskilda hundar eller för grupper av hundar, exempelvis för avkommorna till en viss avelshund.

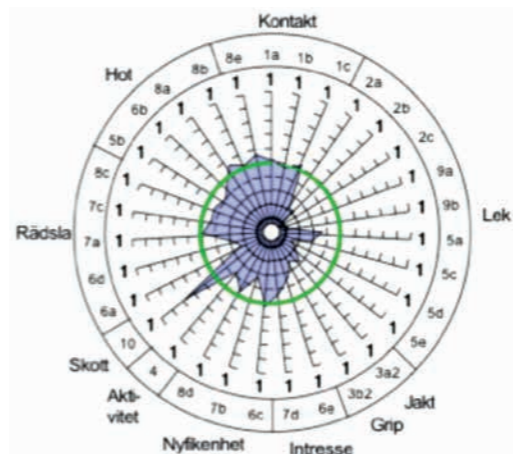


Diagram 4B. Spindeldiagram som visar relativa värden i förhållande till medelvärdet för bruksraserna.

Idealprofil

På ett uppfödarmöte våren 2002 fick mentalbeskrivningskommittén i uppdrag att genomföra en enkät om hur nöjda eller missnöjda hundägarna är med sina wheaten terrier. Enkäten sändes ut till ägare vars hundar var minst tre år gamla och dessutom mentalbeskrivna.

Merparten av ägarna var överlag nöjda med sina hundars uppförande. Problem med aggressivitet mot andra hundar (speciellt för hanhundarna) rapporterades dock liksom ett önskat intresse för kattjakt! Hela enkäten och dess utfall finns på SWTK:s hemsida.

Ett av syftena med enkäten var att jämföra ägarens egen upplevelse av hunden till vardags med samma hunds resultat i mentalbeskrivningen. Målsättningen var främst att se om det genom att jämföra enkätsvaren och mentalbeskrivningsdata, gick att koppla subjektivt upplevda egenskaper till moment inom mentalbeskrivningen.

Analysen av sambandet skulle utgöra grund för fastställandet av en idealprofil som definierar vilka värden som är mest önskvärda på mentalbeskrivningen. En profil togs fram av uppfödarmötet 2008 i en diskussion ledd av Curt Blixt, som varit med om att utveckla hela mentalbeskrivningskonceptet.

Denna finns på SWTK:s hemsida.

E.2. Beteende- och personlighetsbeskrivning hund (BPH)

Under de senaste åren, har SKK:s BPH tagit över rollen som ett standardverktyg för att utvärdera hundars mentala egenskaper. Sedan starten 2012 och fram till och med 2015, har 98 wheaten terrier genomgått BPH. När det finns 200 beskrivna hundar, gör SKK en sammanställning av rasens BPH data.

Tabell 7. Antal hundar som genomgått BPH av de som fötts 2007–2016.

Sammanställning per år	2007	2008	2009	2010	2011	2012	2013	2014	2015	2016	Totalt för 2007-2016
Antal födda	578	472	393	425	323	275	322	236	161	120	3305
Antal starter BPH	1	6	4	6	16	12	27	22	4		98
varav genomförda BPH	1	6	4	5	16	11	25	22	3		93
Med skott	1	6	4	5	14	11	24	22	3		90
varav - hanar	1	4	2	0	9	4	13	10	1		44
varav - tikar	0	2	2	5	5	7	11	12	2		46
Utan skott	0	0	0	0	2	0	1	0	0		3
varav - hanar	0	0	0	0	2	0	1	0	0		3
varav - tikar	0	0	0	0	0	0	0	0	0		0
Ägaren avstår skott	1	0	1	0	0	1	0	2	0		5
Beskrivaren avbryter	0	0	0	0	0	0	0	0	1		1
Ägaren avbryter	0	0	0	1	0	1	2	0	0		4

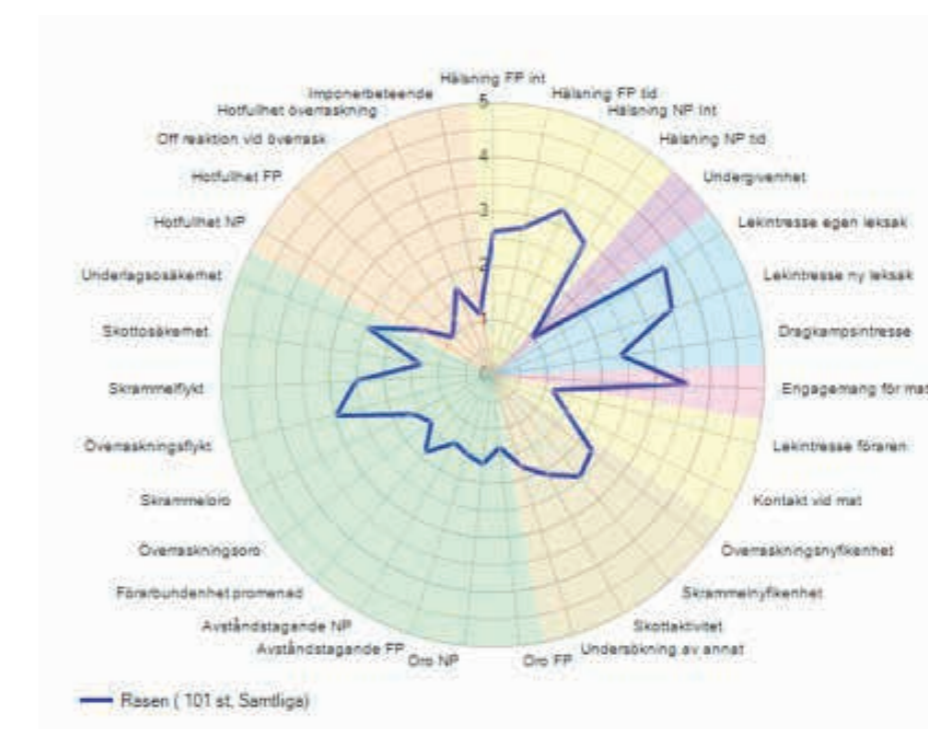


Diagram 6. Spindeldiagram för BPH, alla wheaten terrier.

Resultaten för hittills genomförda BPH, visar att rasen har medelhöga siffror för hälsning och lekintresse. Siffrorna för oro och hotfullhet är istället påtagligt låga.

För att kunna avgöra vad som är speciellt med en wheaten måste man dock jämföra med andra raser.

American Staffordshire terrier (282 beskrivna hundar) har högre värden än wheaten på både hälsning och lek. Överraskningsnyfikenhet är samma som för wheaten, medan siffran för skrammelnfikenhet är betydligt högre hos amstaffen. Siffrorna för oro och skottosäkerhet är ungefär desamma för båda raserna men siffrorna för överraskningsflykt och underlagsosäkerhet är lägre hos amstaff. Hotfullhet mot en närmande person samt mot överraskningen (en träfigur med mänskligt ansikte) är högre hos amstaff än hos wheaten. I jämförelse

med en amstaff, framstår alltså wheaten terriern som något lugnare, försiktigare och fridfullare.

Staffordshire bullterrier (361 beskrivna hundar) har värden som överensstämmer med amstaff i hög grad, och är inte så lik en wheaten.

Borderterrier (106 beskrivna hundar) är mer lik en wheaten men har något högre värden på nyfikenhet och hotfullhet mot närmande person och i stället lägre värden på överraskningsflykt och underlagsosäkerhet.

Jack russel terrier (67 beskrivna hundar) är ännu mer lik en wheaten, men är något mindre benägen att hälsa, och har något mindre underlagsosäkerhet.

Även Cairnterrier (54 beskrivna hundar) visar liknande egenskaper. Övriga terrierraser har väldigt få beskrivna hundar.

E.3. Rasens mentala egenskaper

Under 2016 påbörjade SKK ett nytt projekt som syftar till att ta fram jämförbara och djupgående beskrivningar av olika rasers mentala egenskaper. Wheaten terriern var en av de 10 utsedda testraserna, och en arbetsgrupp tillsattes av styrelsen för att utföra uppdraget. Nedanstående beskrivning lämnades in till SKK i juni 2016. Den bygger på rasstandard, MH-data, BPH-data, en ägarenkät som genomfördes 2002 samt arbetsgruppens egna åsikter.

1. Förhållande till människor

Rasstandard: Synnerligen tillgiven, trogen, en pålitlig vän.

MH/BPH: Jämfört med andra raser har wheaten terrier normala värden för kontakt och socialitet.

Ägarenkät: Social och tillgänglig, både i hemmet och vid möte med människor utomhus.

Övrig information: Mycket tillgiven mot sina ägare, vill ofta ha nära fysisk kontakt. Nyfiken, vänlig och intresserad av andra människor, lämnar dem ifred efter att ha hälsat.

2. Förhållande till andra hundar

Ägarenkät: Aggressivitet mot andra hundar förekommer.

Övrig information: Nyfiken och kontakt-sökande men ofta något avvaktande. Stor variation i förmågan att kunna uppskatta andra hundars sällskap.

3. Lekintresse

MH/BPH: Jämförelsevis låga värden på lekfullhet (kan till viss del bero på att man använder 'oaptitliga' leksaker samt en okänd person att leka med på både MH och BPH).

Ägarenkät: Medelstort intresse för lek med kamprazor och bollar.

Övrig information: Nyfiken, påhittig, inbjuder till lek, leker gärna "tafatt". Vissa hundar leker entusiastiskt med kamprazor eller bollar men sällan särskilt länge.

4. Rädsla/osäkerhet

MH/BPH: Jämfört med bruksraserna har wheaten terrier höga värden för skotträdsräsla, låga värden för rädsla för överraskning (overallen) och normala

värden för övriga rädsor på MH. Jämfört med MH-beskrivna raser i allmänhet, har wheaten terriern något mindre rädsla och högre nyfikenhet än genomsnittet. På BPH visar hundarna sig ibland underlagsberörda och ibland ljudkänsliga.

Ägarenkät: Trygg och säker, visar ibland rädsla för höga ljud, och mer sällan rädsla för okända situationer.

Övrig information: Inga större miljörädsor. Rädsla för höga ljud, främst fyrverkerier och åska, kan dock utvecklas med tilltagande ålder och exponering för obehagliga upplevelser.

5. Hot/aggressivitet

Rasstandard: Försvavar utan aggressivitet.

MH/BPH: Jämfört med bruksraserna och flertalet terrier har wheaten terrier normala värden för hot på MH och BPH.

Ägarenkät: Visar synnerligen lite aggressivitet mot såväl kända som okända människor

Övrig information: Vaktar utan aggressivitet; skäller för att tala om att det kommer någon.

6. Aktivitet

Rasstandard: Livlig, sportig, aktiv.

MH/BPH: Jämfört med bruksraserna har wheaten terrier något låga värden för intresse, nyfikenhet och aktivitet på MH. Typiska värden för en terrier på BPH.

Ägarenkät: Lugn, förstör sällan någonting inomhus.

Övrig information: Lugn inomhus, med på allting utomhus. Medelstort motionsbehov, behöver mental stimulans för att må bra.

7. Samarbetsvilja

Rasstandard: Mycket intelligent.

Ägarenkät: Har lätt att lära sig nya saker, respekterar tillsägelser om ägaren är konsekvent och tydlig.

Övrig information: Vill lära sig nya saker, men kan ha problem med uppmärksamheten. Kräver omväxlande träning med bra motivering. Hur lydiga de blir är – som med flertalet raser – mest en fråga om ägarnas förmåga och intresse.

8. Ljudlighet

Ägarenkät: Skäller vanligen bara om det finns någon anledning (folk går förbi hundens bostad eller trädgård, eller ringer på dörren), mestadels tyst när den lämnas hemma eller är i bilen

Övrig information: Kan ibland vara ljudlig i förväntan på aktivitet men sällan några större problem med 'okynnesskällande.

9. Funktion

Rasstandard: Irish softcoated wheaten terrier användes av småbrukare till allehanda göromål på gårdarna, inte minst för att hålla efter skadedjur. Rasen användes under lång tid till den svåra jakten på grävling och utter.

Övrig information: Wheaten terrier tävlar framgångsrikt i framför allt agility, lydnad och rallylydnad. Många har även genomfört viltspårprov, och en del används som jakt- och/eller eftersökshund. Det finns även wheaten terrier som arbetar som assistanshund, terapihund, tjänstehund (räddning), vårdhund etc.

10. Vilka är rasens mest karaktäristiska drag

- Bra på och av knapp (lugn inomhus, full fart utomhus)
- Älskar människor (för det mesta) och hälsar ofta hoppandes på bakbenen
- Lugnar sig snabbt och används ibland som vårdhund
- Lättilärd om man motiverar dem på rätt sätt
- Vill vara med på allt man hittar på
- Nyfiken
- Påhittig
- Duktig på att använda näsan
- Gräver gärna – kan vara ett problem för trädgårdsälskande ägare!
- Intelligent
- Tillgiven
- Trogen
- Anpassningsbar
- Lätt att ha med sig som t ex 'kontorshund'

E.4. Mentalbeskrivningar i avelsarbetet

För uppfödarna har mentalbeskrivning förutsättningen att bli ett viktigt redskap, och allt fler använder sig numera av mentalbeskrivna hundar i sitt avelsarbete (se Diagram 7).

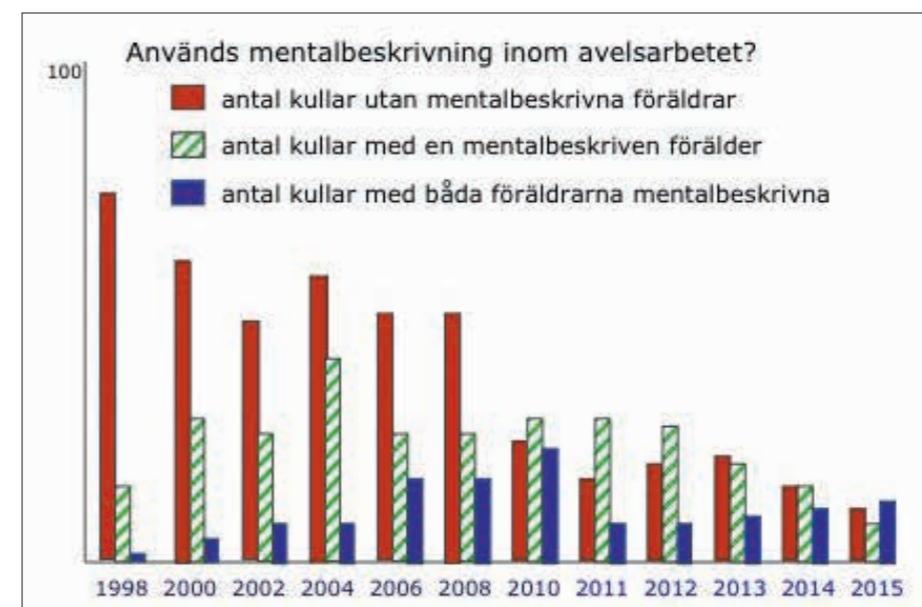


Diagram 7. Antalet kullar utan mentalbeskrivna föräldrar, med en mentalbeskriven förälder och med två mentalbeskrivna föräldrar, visas för vartannat år 1998–2010, samt för varje år 2011–2015. Utvecklingen går uppenbarligen mot att allt fler uppfödare använder mentalbeskrivna hundar i avelsarbetet.

Avelsarbetet bör i första hand baseras på medelvärden för grupper av hundar, och inte på enskilda hundars värden eftersom dessa kan påverkas av många yttre faktorer vid själva beskrivningstillfället. Information om medelvärden för till exempel avkommorna till en viss hanhund, kan man ta fram på Avelsdata. Kontakta avelsrådet om du vill ha assistans med detta.

Wheaten terrierns mentalitet har alltid varit ett engagerande ämne som fått stort utrymme i klubbens verksamhet. I Wheatenbladet har t ex redovisats intressanta jämförelser mellan hanhundar och tikar, unga och äldre hundar, hundar ur olika avelslinjer etc. men också sammanställningar i form av stapeldiagram som visar hur värdena fördelar sig i varje enskilt moment för de hundar som mentalbeskrivits.

E.5. Arbetande Wheaten

Om man tittar på de klassiska tävlingsformerna bruks och lydnad, måste det sägas att wheaten inte är en arbetande hund - eller är det kanske så att de som köper en wheaten inte är så tävlingsinriktade? Kanske finns det lättare raser att jobba med om man verkligen vill satsa på dessa tävlingsformer, men wheaten är ändå en rolig hund att samarbeta med. Om man bara själv har humor och tålmod så kan man nå långt.

Under perioden 2011-2016 (augusti) har det inom lydnad registrerats 24 st LPI hundar, nämligen 8 hanhundar och 17 tikar. Kanske inte så mycket att skryta med när det har registrerats över 1300 valpar under samma tid.

Stora flertalet har dock gått vidare till att ta även LPII, 6 hanhundar och 13 tikar. Men sedan är det endast en hanhund och en tik som har registrerat in LPIII; nämligen LPI LPII LPIII Ch One Of A Kind Oisín de Morrigan och LPI LPII LPIII RLDN RLDF SE VCh Irish Tullamore's Bidy. Ytterligare en hund har dessutom tagit ett första pris i elitklass: LPI LPII Villa Rosas Verrac.

På brukssidorna är det varje år några enstaka hundar som gör appelltävlingen, oftast i spår, och blir uppflyttade till lägre klass.

Under början av perioden var det dessutom en hund som tävlade och blev godkänd i elit spår två år i rad (Irish Tullamore's Bidy) och under 2015 blev två hundar uppflyttade till högre klass, båda i spår, så kanske vi snart har en elithund

igen.

År 2011 godkändes en hund som tjänstehund bevakning, nämligen Ch TJH(FM) Darko's Qvinta do Cotto, som fortfarande är aktiv inom hemvärdet.

För agilitytävlingar krävs mycket träning så att man uppnår det önskvärda samspelet mellan hund och förare. På officiella tävlingar börjar man i klass I för att sedan ta uppflyttningspinnar och avancera i svårighetsgrad. Beroende på hundens storlek tävlar man i large eller medium (eller small – gäller ej wheaten). Under perioden 2011–2016 var det 15 wheaten som hade rätt att starta i klass III. Under samma period lyckades tre wheaten kvala individuellt till SM, två i large och en i medium (alla till SM 2011). Den enda hunden som kom till start var Ch SE AGCh RLDN RLDF RLDA Extra's Peter Pan, som detta år dessutom gjorde bedriften att sluta på 4:e plats i large. Sedan dess har två wheaten kvalat till SM i lag tillsammans med hundar av andra raser.

2015-01-01 införde SKK agility-diplom AGD och hoppdiplom AGHD i respektive klasser. Två Wheatentikar (i medium) har registrerat diplomtitlar: AGHDI LP1 LPII RLDN RLDF RLDA RLDM Guldkvistens Katitzi Of King samt AGDII Ch Bella Cosa Fly Like Aurora. Och vill man inte tävla, så passar agility ändå utmärkt att ha som aktivring; rasen älskar att hoppa, klättra och rusa fram i ett härligt tempo.

År 2012 blev rallylydnad officiell gren i Sverige och detta verkar vara en sport som passar wheaten. Under tidsperioden 2012–2016 (t.o.m. augusti) registrerades hela 57 st RLDN (rallylydnad nybörjare) uppdelat på 24 hanhundar och 33 tikar. Flera gick vidare till att ta en titel i fortsättningsklass (16 hanhundar och 20 tikar) och i avancerad klass (8 hanhundar och 4 tikar).

Redan 2013 fick vi vår första mästartitel: RLDN RLDF RLDA RLDM Lindcy's Point Blanc. Han har sedan fått sällskap på mästartronen av ytterligare 6 hundar.

Tillbaka till rötterna? Wheaten terriern var ju från början en uppskattad jakt-hund, och det finns fortfarande ett antal hundar som deltar i jakt på exempelvis rådjur och vildsvin.

Men det är nog betydligt fler wheaten som tränas i att följa blodspår, något som har börjat bli populärt även bland hundägare som inte är jägare. Under perioden 2011–2016 har vi fått hela 40 nya viltspårchampion. En del av dessa hundar går sedan vidare till att göra viktig tjänst som eftersökshund, både i jaktlag och hos Nationella viltolycksrådet.

Nose work är något som flera wheaten redan provat på. Sporten går ut på att känna igen och markera specifika dofter (än så länge eukalyptus, lavendel och lagerblad). Nose work kommer att bli officiellt 2017, och då förväntar vi oss att se många wheaten på tävlingsbanorna.

Deltagande i olika tävlingar uppmuntras genom att rasklubben utser och belönar Årets Wheaten (ÅW) inom grenarna agility medium, agility large, bruks, lydnad, rallylydnad och viltspår. Dessutom kan man tävla i ÅW allround om man har resultat i en eller flera av ovanstående samt i utställning.

F. EXTERIÖR

Svenska Kennelklubben är ansluten till FCI. Enligt FCI:s regelverk är det kennelklubben i rasens ursprungsland som bestämmer över rasstandard. För Wheaten terrier innebär detta att Irländska Kennelklubben har detta mandat. England, USA och Kanada har sina egna rasstandarder som i några få avseenden avviker från den irländska.

Rasklubben anordnar föreläsningar och praktiska kurser i anatomi och bedömningskunskap för uppfödarna. Likaså anordnas praktiska kurser i klippning och handling för att underlätta för medlemmarna att kunna delta framgångsrikt på utställningar.

Varje region anordnar årligen en utställning inom sitt område. En av dessa utställningar är officiell, dvs med certifikationer. Kommentarer från domarna på dessa utställningar publiceras i Wheatenbladet.

Deltagande i utställningar uppmuntras även genom att rasklubben utser och belönar Årets Wheaten inom grenarna Hanhundar, Tikar, Veteraner, Grupplacering, Avelsgrupper och Uppfödargrupper.

Fotografier av ÅW hanhund respektive tik sedan 1982 finns på hemsidan (Årets wheatenhistorik), och ger utmärkta möjligheter att följa hur exteriör och pälspresentation ändrats genom årens lopp.

Alla BIR, BIM, Cert- och/eller CA-CIB-vinnande hundar presenteras med foto och stamtavla i årsboken.

I samband med SvTeK:s domarkonferens 2017, framställer rasklubben ett dokument med illustrationer och kommentarer till rasstandard, "Rasstandard med kommentar" som kommer att finnas tillgänglig på hemsidan.

G. RASKLUBBENS KRAV FÖR HUNDAR I AVEL

G.1. SKK:s grundkrav för hundar i avel

I SKK:s grundregler åläggs medlemmarna bl a:

- Att till avel endast användas hundar som inte har allvarlig sjukdom/funktionshinder och som har ett gott och för rasen typiskt temperament. Hund som uppvisar beteendestörning i form av överdrivna rädsreaktioner eller aggressivt beteende i oprovocerade eller för hunden vardagliga situationer ska inte användas i avel.
- Att i avelsarbetet undvika parningskombination som utifrån tillgänglig information ökar risken för allvarlig sjukdom/funktionshinder hos avkomman.
- Att inte i avel använda hanhund/tik förrän vid den ålder då hunden uppvisar en vuxen individs fysiska mognad och beteende.

G.2. SWTK:s krav och rekommendationer

SWTK kräver dessutom

- Att hunden ska ha varit utställd i officiell klass med lägst kvalitetspris 2/VG
- Att hunden ska ha fyllt 2 år vid första parningstillfället
- Att föräldrar till hund som drabbats av PNP inte ska användas i avel
- Att helsyskon till hund som drabbats av PNP inte ska användas i avel
- Att i en kulls generation 2 (farfar/farmor, morfar/mormor) får det finnas högst en hund om vilken man vet att den producerat avkomma med PNP
- Att hundar med PLE/PLN-drabbad förälder inte ska användas i avel

Förutom grundkraven rekommenderar SWTK

- Att hundar som används i avel har känd HD-status vid parningstillfället
- Att stor restriktivitet iakttas med användande av hundar med HD grad C i avel, och att dessa i så fall endast paras med hund som har HD grad A
- Att hanhund producerar max 4 kullar i Sverige varav minst en kull är utvärderad vid 2 års ålder innan hunden tillåts gå i fortsatt avel
- Att inga hundar som producerat PNP förekommer i en kulls generation 2 (farfar/farmor, morfar/mormor)
- Att uppfödare använder hundar som genomgått MH/BPH och/eller som har flera avkommor som genomgått MG/BPH
- Att uppfödare medverkar till att hela kullar genomgår MH/BPH

Krav för valphänvisning och annonsering av avelshund

För att få vara med på valphänvisningen på rasklubbens hemsida, måste uppfödaren vara medlem i SWTK, uppge känd HD status för båda föräldrarna, ange inavelsgrad uträknad enligt SKKs Avelsdata samt ha följt SWTK:s grundkrav för hundar i avel.

För valphänvisning gäller vidare att uppfödaren ska ange om vederbörande har deltagit i minst ett uppfödarmöte under de senaste 5 åren eller gått en genetik kurs i rasklubben regi.

För att få annonsera sin hanhund på hemsidans kostnadsfria hanhundskavalkad, krävs att ägaren är medlem i SWTK, uppgift om hanhundens meriter, egen inavelsgrad, HD-status, samtliga producerade kullar, kullarnas födelse- och eventuella ärftliga hälsoproblem. Är MH eller BPH genomfört, ska denna uppgift ingå.

För utlandsägd hanhund gäller att tillgängliga uppgifter enligt ovan eller liknande ska anges.

H. RASKLUBBENS MÅL FÖR PERIODEN 2017-2021

Rasklubbens mål kan enkelt sammanfattas i en enda mening:

Andelen fysiskt och mentalt friska och sunda hundar ska öka!

För att kunna uppnå detta, har rasklubben formulerat ett antal delmål:

- Alla uppfödare ska vara medlemmar i SWTK samt följa rasklubbens grundkrav och rekommendationer
- Rasens genomsnittliga inavelsgrad ska även fortsättningsvis inte överstiga 2,5 %
- Andelen hundar som drabbas av PNP, PLE/PLN, allergier och hudproblem samt mentala problem ska minska
- Medverka till att så många hundar som möjligt HD-röntgas så att ett index kan utarbetas.
- Medverka till att så många hundar som möjligt genomgår BPH så att ett index kan utarbetas.
- För att rasen inte ska fortsätta att tappa i popularitet, vilket resulterar i en minskad avelsbas, är det önskvärt att de årliga nyregistreringarna ökar till åtminstone 300 valpar.

H.1. Arbetssätt för att nå målen

Regionerna bör:

- Anordna lokala utbildningar för uppfödarna, i t ex genetik och avelslära, mentalitet, hundhälsa, anatomi och bedömningslära
- Anordna egna MH/BPH eller söka samarbeten med andra klubbar/organisatörer
- Årligen anordna en utställning i varje region, varav en ska vara officiell

Styrelsen ska:

- Utforma realistiska avelsriktlinjer/rekommendationer utifrån tillgängliga underlag
- Ställa upp krav för deltagande i SWTK:s valphänvisning/hanhundsannonsering
- Verka för att medlemsantalet i klubben inte fortsätter att minska samt uppmuntra uppfödarna att lösa klubbmedlemskap för sina valpköpare
- Framställa informationsmaterial till potentiella valpköpare
- Hålla klubbens hemsida uppdaterad och aktuell
- Ge ut en årsbok samt fyra nummer av Wheatenbladet per år
- I samarbete med avelsrådet anordna minst ett uppfödarmöte varje år

SWTK:s avelsråd ska:

- Tillsammans med styrelsen informera regelbundet och lättillgängligt om rasens egenskaper i klubbens media via statistik, sammanställningar och resultat
- Deltaga i av SKK samt SvTek anordnade avelskonferenser samt rapportera om dessa i klubbens media
- Tillsammans med styrelsen anordna årliga uppfödarmöten med fokus på årets avelsarbete och övriga angelägna frågor samt med inbjuden föreläsare i något för rasen aktuellt ämne
- Skapa goda rapporteringsvägar för ärftliga sjukdomar/defekter.
- Uppdatera listorna med sjukdomsdrabbade hundar på klubbens hemsida samt i årsboken
- Publicera inavelsgraden för varje enskild kull som fötts under året
- Tillsammans med styrelsen fånga upp uppfödarnas förväntningar på rasen och rasklubben

SKK:s utlåtande rörande föregående RAS-dokument (2011-2015)

Utlåtande över reviderat RAS för irish softcoated wheaten terrier

Undertecknad har på uppdrag av SKK/AK granskat Svenska Wheaten Terrier Klubbens förslag till revidering av RAS.

Den aktuella revideringen av RAS är väl förankrad hos medlemmarna i klubben via möten och hemsida. RAS redovisas på ett pedagogiskt och väl strukturerat sätt och avslutas med tydlig information gällande SWTK:s krav och rekommendationer för avel tillsammans med mål uppsatta för perioden 2011-2016. Att redogöra för vad regioner, styrelsen och avelsfunktionärerna ska arbeta med för att de uppsatta målen ska nås underlättar och förtydligar ansvarsfördelningen i den gemensamma verksamheten.

Lycka till med avelsarbetet och fortsatta konstruktiva diskussioner kring RAS!

Kungsängen
2011-08-27
Helena Rosenberg



